

แผนอัตราจ้าง 3 ปี



ประจำปีงบประมาณ พ.ศ. 2567-2569

Learning Organization



Competency



Workflow Analysys



Productivity



อุดรธานี

เจ้าภาพงานนมัสการธรรมที่ศรีสองโลก
พ.ศ. 2569



สำนักงานเทศบาลตำบลนายูง

เลขที่ 170 หมู่ 2 ตำบลนายูง อำเภอเมือง จังหวัดอุดรธานี

คำนำ

การจัดทำแผนอัตรากำลัง ๓ ปี สำหรับงบประมาณ พ.ศ. ๒๕๖๗ - ๒๕๖๙ ของเทศบาลตำบลนาโยง อำเภอนาโยง จังหวัดอุตรธานี มีวัตถุประสงค์เพื่อนำไปใช้เป็นเครื่องมือในการวางแผนการใช้อัตรากำลังคน การพัฒนากำลังคนให้สามารถดำเนินการตามภารกิจของเทศบาลตำบลนาโยง ได้สำเร็จเป็นไปตามวัตถุประสงค์ และเป็นไปอย่างมีประสิทธิภาพและประสิทธิผล

การจัดทำแผนอัตรากำลัง ๓ ปี ทำให้เทศบาลตำบลนาโยงสามารถคาดคะเนได้ว่าในอนาคตในช่วงระยะเวลา ๓ ปีข้างหน้าจะมีการใช้อัตรากำลังข้าราชการและลูกจ้างตำแหน่งใด จำนวนเท่าใดจึงจะเหมาะสมกับปริมาณงานและภารกิจของหน่วยงาน อีกทั้งเป็นการกำหนดทิศทางและเป้าหมาย ในการพัฒนาพนักงานเทศบาลและลูกจ้าง และสามารถใช้เป็นเครื่องมือในการควบคุมภาระค่าใช้จ่ายด้านการบริหารงานบุคคลไม่เกินกว่าร้อยละ ๔๐ ของงบประมาณรายจ่ายประจำปีได้อีกด้วย

ที่ผ่านมาเทศบาลตำบลนาโยงได้มีการจัดทำแผนอัตรากำลัง ๓ ปี ในรอบปีงบประมาณ พ.ศ. ๒๕๖๗ - ๒๕๖๙ ดังนั้น เพื่อให้การบริหารงานบุคคลของหน่วยงานเป็นไปอย่างต่อเนื่อง เทศบาลตำบลนาโยงจึงได้จัดทำแผนอัตรากำลัง ๓ ปี สำหรับงบประมาณ พ.ศ. ๒๕๖๗ - ๒๕๖๙ ฉบับนี้ขึ้น เพื่อใช้เป็นเครื่องมือในการวางแผนการใช้อัตรากำลังคน การพัฒนากำลังคนให้สามารถดำเนินการตามภารกิจของเทศบาลตำบลนาโยงให้สำเร็จลุล่วงเป็นไปตามวัตถุประสงค์ที่กำหนดไว้ และเป็นไปอย่างมีประสิทธิภาพและประสิทธิผล

คณะกรรมการจัดทำแผนอัตรากำลัง

เทศบาลตำบลนาโยง

สารบัญ

เรื่อง	หน้า
๑. หลักการและเหตุผล	๑
๒. วัตถุประสงค์	๒
๓. กรอบแนวคิดในการจัดทำแผนอัตรากำลัง ๓ ปี	๓
๔. สภาพปัญหา ความต้องการของประชาชนในพื้นที่เทศบาลตำบลนาโยง	๔
๕. ภารกิจ อำนาจหน้าที่ของเทศบาลตำบลนาโยง	๕
๖. ภารกิจหลัก ภารกิจรอง ที่เทศบาลตำบลนาโยงจะดำเนินการ	๙
๗. สรุปปัญหา และแนวทางในการกำหนดโครงสร้างส่วนราชการและกรอบอัตรากำลัง	๙
๘. โครงสร้างกำหนดส่วนราชการ	๑๐
๙. ภาระค่าใช้จ่ายเกี่ยวกับเงินเดือนและประโยชน์ตอบแทนอื่น	๑๖
๑๐. แผนภูมิโครงสร้างส่วนราชการตามแผนอัตรากำลัง ๓ ปี	๑๙
๑๑. บัญชีแสดงการจัดคนลงสู่ตำแหน่งและการกำหนดเลขที่ตำแหน่งในส่วนราชการ	๒๕
๑๒. แนวทางการพัฒนาข้าราชการหรือพนักงานส่วนท้องถิ่น	๓๑
๑๓. ประกาศคุณธรรม จริยธรรมของข้าราชการหรือพนักงานส่วนท้องถิ่นและลูกจ้าง	๓๑

.....

แผนอัตรากำลัง ๓ ปี
ปีงบประมาณ พ.ศ. ๒๕๖๗ - ๒๕๖๙
เทศบาลตำบลนาโยง

๑. หลักการและเหตุผล

๑.๑ ประกาศคณะกรรมการกลางข้าราชการหรือพนักงานส่วนท้องถิ่น (ก.กลาง) เรื่องมาตรฐานทั่วไปเกี่ยวกับอัตราตำแหน่ง กำหนดให้คณะกรรมการข้าราชการหรือพนักงานส่วนท้องถิ่น (ก.จังหวัด) กำหนดตำแหน่งข้าราชการหรือพนักงานส่วนท้องถิ่น ว่าจะมีตำแหน่งใด ระดับใด อยู่ในส่วนราชการใด จำนวนเท่าใด ให้คำนึงถึงภาระหน้าที่ความรับผิดชอบ ลักษณะงานที่ต้องปฏิบัติ ความยาก และคุณภาพของงานปริมาณ ตลอดจนทั้งภาระค่าใช้จ่ายของเทศบาลตำบลนาโยง ที่จะต้องจ่ายในด้านบุคคล โดยให้เทศบาลตำบลนาโยง จัดทำแผนอัตรากำลังของข้าราชการหรือพนักงานส่วนท้องถิ่น เพื่อใช้ในการกำหนดตำแหน่ง โดยความเห็นชอบของคณะกรรมการกลางข้าราชการหรือพนักงานส่วนท้องถิ่น (ก.กลาง) ทั้งนี้ให้เป็นไปตามหลักเกณฑ์ และวิธีการที่คณะกรรมการกลางข้าราชการหรือพนักงานส่วนท้องถิ่น (ก.กลาง) กำหนด

๑.๒ ประกาศคณะกรรมการกลางข้าราชการหรือพนักงานส่วนท้องถิ่น (ก.กลาง) ได้มีมติเห็นชอบประกาศการกำหนดตำแหน่งข้าราชการหรือพนักงานส่วนท้องถิ่น โดยกำหนดแนวทางให้องค์กรปกครองส่วนท้องถิ่น จัดทำแผนอัตรากำลังองค์กรปกครองส่วนท้องถิ่นเพื่อเป็นกรอบในการกำหนดตำแหน่งและการใช้ตำแหน่งข้าราชการหรือพนักงานส่วนท้องถิ่น โดยเสนอให้คณะกรรมการข้าราชการหรือพนักงานส่วนท้องถิ่น (ก.จังหวัด) พิจารณาให้ความชอบ โดยกำหนดให้องค์กรปกครองส่วนท้องถิ่นแต่งตั้งคณะกรรมการจัดทำแผนอัตรากำลัง เพื่อวิเคราะห์อำนาจหน้าที่และภารกิจขององค์กรปกครองส่วนท้องถิ่น วิเคราะห์ความต้องการกำลังคนวิเคราะห์การวางแผนการใช้กำลังคน จัดทำกรอบอัตรากำลังและกำหนดหลักเกณฑ์และเงื่อนไขในการกำหนดตำแหน่งข้าราชการหรือพนักงานส่วนท้องถิ่นตามแผนอัตรากำลัง

๑.๓ จากหลักการและเหตุผลดังกล่าว องค์กรปกครองส่วนท้องถิ่น จึงได้ทำแผนอัตรากำลัง ๓ ปี สำหรับปีงบประมาณ พ.ศ. ๒๕๖๗ - ๒๕๖๙ ขึ้น

๒. วัตถุประสงค์

๒.๑ เพื่อให้เทศบาลตำบลนาบุงมีโครงสร้างการแบ่งงานและระบบงาน ระบบการจ้างที่เหมาะสม ไม่ซ้ำซ้อนอันจะเป็นการประหยัดงบประมาณรายจ่ายขององค์กรปกครองส่วนท้องถิ่น

๒.๒ เพื่อให้เทศบาลตำบลนาบุง มีการกำหนดตำแหน่งการจัดอัตรากำลัง โครงสร้างให้เหมาะสมกับอำนาจหน้าที่ของเทศบาลตำบลนาบุง ตามกฎหมายจัดตั้งองค์กรปกครองส่วนท้องถิ่นแต่ละประเภท และตามพระราชบัญญัติกำหนดแผนและขั้นตอนการกระจายอำนาจให้องค์กรปกครองส่วนท้องถิ่น พ.ศ. ๒๕๔๒ และกฎหมายที่เกี่ยวข้อง

๒.๓ เพื่อให้คณะกรรมการข้าราชการหรือพนักงานส่วนท้องถิ่น (ก.จังหวัด) สามารถตรวจสอบการกำหนดตำแหน่งและการใช้ตำแหน่งข้าราชการหรือพนักงานส่วนท้องถิ่น ลูกจ้างประจำว่าถูกต้องเหมาะสมหรือไม่

๒.๔ เพื่อเป็นแนวทางในการดำเนินการวางแผนการใช้อัตรากำลังการพัฒนาบุคลากรของเทศบาลตำบลนาบุง

๒.๕ เพื่อให้เทศบาลตำบลนาบุง สามารถวางแผนอัตรากำลัง ในการบรรจุแต่งตั้งข้าราชการ และการใช้อัตรากำลังของบุคลากรเพื่อให้การบริหารงานของเทศบาลตำบลนาบุง เกิดประโยชน์ต่อประชาชน เกิดผลสัมฤทธิ์ต่อภารกิจตามอำนาจหน้าที่ มีประสิทธิภาพมีความคุ้มค่าสามารถลดขั้นตอนการปฏิบัติงานและมีการลดภารกิจและยุบเลิกหน่วยงานที่ไม่จำเป็นการปฏิบัติภารกิจสามารถตอบสนองความต้องการของประชาชนได้เป็นอย่างดี

๒.๖ เพื่อให้องค์กรปกครองส่วนท้องถิ่นดำเนินการวางแผนการใช้อัตรากำลังบุคลากรให้เหมาะสม การพัฒนาบุคลากรได้อย่างต่อเนื่องมีประสิทธิภาพ และสามารถควบคุมภาระค่าใช้จ่ายด้านการบริหารงานบุคคลขององค์กรปกครองส่วนท้องถิ่นให้เป็นไปตามที่กฎหมายกำหนด

๓. กรอบแนวคิดในการจัดทำแผนอัตรากำลัง ๓ ปี

คณะกรรมการจัดทำแผนอัตรากำลังของเทศบาลตำบล ซึ่งมีนายกเทศมนตรีตำบลนาบุง เป็นประธาน หัวหน้าส่วนราชการเป็นกรรมการ และมีข้าราชการหรือพนักงานส่วนท้องถิ่น ๑ คน เป็นเลขานุการ จัดทำแผนอัตรากำลัง ๓ ปี โดยให้มีขอบเขตเนื้อหาครอบคลุมในเรื่องต่างๆ ดังต่อไปนี้

๓.๑ วิเคราะห์ภารกิจ อำนาจหน้าที่ความรับผิดชอบของเทศบาลตำบลนาบุง ตามกฎหมาย จัดตั้งองค์กรปกครองส่วนท้องถิ่น แต่ละประเภท และตามพระราชบัญญัติแผนและขั้นตอนการกระจายอำนาจ ให้องค์กรปกครองส่วนท้องถิ่น พ.ศ. ๒๕๔๒ ตลอดจนกฎหมายอื่นให้สอดคล้องกับแผนพัฒนาเศรษฐกิจและสังคมแห่งชาติ แผนพัฒนาจังหวัด แผนพัฒนาอำเภอ แผนพัฒนาตำบล นโยบายของรัฐบาล มติคณะรัฐมนตรี นโยบายผู้บริหารและองค์กรปกครองส่วนท้องถิ่น รวมถึงสภาพปัญหาของเทศบาลตำบลนาบุง

๓.๒ กำหนดโครงสร้างการแบ่งส่วนราชการภายในและการจัดระบบงาน เพื่อรองรับภารกิจ ตามอำนาจหน้าที่ความรับผิดชอบ ให้สามารถแก้ปัญหาของตำบลนาบุงได้อย่างมีประสิทธิภาพและตอบสนอง ความต้องการของประชาชน

๓.๓ กำหนดตำแหน่งในสายงานต่างๆ จำนวนตำแหน่ง และระดับตำแหน่ง ให้เหมาะสมกับ ภาระหน้าที่ความรับผิดชอบ ปริมาณงาน และคุณภาพของงาน รวมทั้งสร้างความก้าวหน้าในสายอาชีพ ของกลุ่มงานต่างๆ

๓.๔ กำหนดความต้องการพนักงานจ้างในองค์กรปกครองส่วนท้องถิ่น โดยให้หัวหน้าส่วน ราชการเข้ามามีส่วนร่วม เพื่อกำหนดความจำเป็นและความต้องการในการใช้พนักงานจ้างให้ตรงกับภารกิจและ อำนาจหน้าที่ที่ต้องปฏิบัติอย่างแท้จริง และต้องคำนึงถึงโครงสร้างส่วนราชการ และจำนวนข้าราชการ ลูกจ้างประจำประจำในองค์กรปกครองส่วนท้องถิ่นประกอบการกำหนดประเภทตำแหน่งพนักงานจ้าง

๓.๕ กำหนดประเภทตำแหน่งพนักงานจ้าง จำนวนตำแหน่งให้เหมาะสมกับภารกิจ อำนาจหน้าที่ ความรับผิดชอบ ปริมาณงานและคุณภาพของงานให้เหมาะสมกับโครงสร้างส่วนราชการของ องค์กรปกครองส่วนท้องถิ่น

๓.๖ จัดทำกรอบอัตรากำลัง ๓ ปี โดยภาระค่าใช้จ่ายด้านการบริหารงานบุคคลต้องไม่เกิน ร้อยละสี่สิบของงบประมาณรายจ่าย

๓.๗ ให้ข้าราชการหรือพนักงานส่วนท้องถิ่น ลูกจ้างประจำและพนักงานจ้างทุกคน ได้รับการ พัฒนาความรู้ความสามารถอย่างน้อยปีละ ๑ ครั้ง

๔. สภาพปัญหาของพื้นที่และความต้องการของประชาชน

เพื่อให้การวางแผนอัตรากำลัง ๓ ปีของเทศบาลตำบลนาโยงมีความครบถ้วน เทศบาลตำบลนาโยง สามารถดำเนินการตามอำนาจหน้าที่ได้อย่างมีประสิทธิภาพ เทศบาลตำบลนาโยง วิเคราะห์สภาพปัญหาในเขตพื้นที่ของเทศบาลตำบล ว่ามีปัญหาอะไรและความจำเป็นพื้นฐานและความต้องการของประชาชนในเขตพื้นที่ที่สำคัญ ดังนี้

สภาพปัญหาของเขตพื้นที่ที่รับผิดชอบและความต้องการของประชาชน โดยแบ่งออกเป็นด้านต่าง ๆ ดังนี้

๑. ปัญหาโครงสร้างพื้นฐาน

- ๑.๑ การคมนาคมขนส่งระหว่างหมู่บ้านไม่สะดวก
- ๑.๒ ถนนหนทางมีน้ำท่วมขัง เนื่องจากระบบน้ำยังไม่ดีพอทำให้ถนนชำรุด
- ๑.๓ ไฟฟ้าสาธารณะไม่เพียงพอ

๒. ปัญหาด้านเศรษฐกิจ

- ๒.๑ ปัญหาไม่มีสถานที่จำหน่ายสินค้า
- ๒.๒ ปัญหาความยากจน ประชากรมีรายได้น้อย
- ๒.๓ ปัญหาการว่างงาน
- ๒.๔ ปัญหาได้ผลผลิตน้อย ราคาผลผลิตต่ำ
- ๒.๖ ประชาชนไม่มีเงินลงทุนหมุนเวียนที่เพียงพอ

๓. ปัญหาด้านสังคม

- ๓.๑ ปัญหายาเสพติด
- ๓.๒ ปัญหาความยากจน
- ๓.๓ ปัญหาความต้องการสวนสาธารณะและแหล่งพักผ่อนในหมู่บ้าน/ชุมชน
- ๓.๔ ปัญหาสาธารณสุขภัยต่าง ๆ
- ๓.๕ ปัญหาขาดการส่งเสริมด้านการกีฬา/ขาดแคลนอุปกรณ์และสถานที่ออกกำลังกาย

ภายในหมู่บ้านชุมชน

- ๓.๖ ปัญหาสวัสดิการสังคมยังไม่ได้รับการบริการเท่าที่ควร

๔. ปัญหาด้านการเมือง การบริหาร

- ๔.๑ ปัญหาบุคลากรไม่เพียงพอ
- ๔.๒ ปัญหาความรู้ความเข้าใจ และการมีส่วนร่วมในการดำเนินงานของชุมชนต่อ

การบริหารงานของเทศบาล

- ๔.๓ ปัญหาขาดความสามัคคีในการพัฒนาชุมชน

๕. ปัญหาด้านทรัพยากรธรรมชาติและสิ่งแวดล้อม

- ๕.๑ ปัญหามลพิษจากขยะ
- ๕.๒ ปัญหาไฟฟ้า
- ๕.๓ ปัญหาบุกรุกทำลายป่าเล็กน้อย
- ๕.๔ ปัญหาน้ำเสียจากลานมันและยางพารา
- ๕.๕ ประชาชนขาดจิตสำนึกในการอนุรักษ์ทรัพยากรฯ

๕. ภารกิจ อำนาจหน้าที่ของเทศบาลตำบล

การพัฒนาท้องถิ่นของเทศบาลตำบลนาบุญนั้น เป็นการสร้างความเข้มแข็งของชุมชนในการร่วมคิดร่วมแก้ไขปัญหาร่วมสร้างร่วมจัดทำส่งเสริมความเข้มแข็งของชุมชน ในเขตพื้นที่ของเทศบาลตำบลนาบุญให้มีส่วนร่วมในการพัฒนาท้องถิ่น ในทุกด้าน การพัฒนาเทศบาลตำบลนาบุญจะสมบูรณ์ได้ จำเป็นต้องอาศัยความร่วมมือของชุมชน ในพื้นที่เกิดความตระหนักร่วมกันแก้ไขปัญหาและความเข้าใจในแนวทางแก้ไขปัญหากันอย่างจริงจังเทศบาลตำบลนาบุญยังได้เน้นให้คนเป็นศูนย์กลางของการพัฒนาในทุกกลุ่มทุกวัยของประชกร นอกจากนี้ยังได้ เน้นการส่งเสริม และสนับสนุนให้การศึกษาเด็กก่อนวัยเรียน และพัฒนาเยาวชนให้พร้อมที่จะเป็นบุคคลากรที่มีคุณภาพโดยยึดกรอบแนวทางในการจัดระเบียบการศึกษา ส่วนด้านพัฒนาอาชีพนั้นจะเน้นพัฒนาเศรษฐกิจชุมชนพึ่งตนเองในท้องถิ่น และยังจัดให้ตั้งเศรษฐกิจแบบพอเพียงโดยส่วนรวม

การวิเคราะห์ภารกิจ อำนาจหน้าที่ของเทศบาลตำบล ตามพระราชบัญญัติเทศบาล พ.ศ.๒๕๔๖ และตามพระราชบัญญัติกำหนดแผนและขั้นตอนการกระจายอำนาจให้องค์กรปกครองส่วนท้องถิ่น พ.ศ.๒๕๔๒ และรวบรวมกฎหมายอื่นของเทศบาลใช้เทคนิค SWOT เข้ามาช่วย ทั้งนี้ เพื่อให้ทราบว่าเทศบาลตำบลมีอำนาจหน้าที่ที่จะเข้าไปดำเนินการแก้ไขปัญหในเขตพื้นที่ให้ตรงกับความต้องการของประชาชนได้อย่างไร โดยวิเคราะห์จุดแข็ง จุดอ่อน โอกาส ภัยคุกคาม ในการดำเนินการตามภารกิจตามหลัก SWOT เทศบาลตำบลนาบุญ กำหนดวิธีการดำเนินการตามภารกิจสอดคล้องกับแผนพัฒนาเศรษฐกิจและสังคมแห่งชาติ แผนยุทธศาสตร์จังหวัด แผนชุมชนแผนพัฒนาตำบล ตามนโยบายของรัฐบาล ผู้บริหารท้องถิ่น ทั้งนี้สามารถวิเคราะห์ภารกิจให้ตรงกับสภาพปัญหา โดยสามารถกำหนดแบ่งภารกิจได้ ซึ่งภารกิจดังกล่าวถูกกำหนดอยู่ในพระราชบัญญัติเทศบาล พ.ศ.๒๕๔๖ และตามพระราชบัญญัติกำหนดแผนและขั้นตอนการกระจายอำนาจให้องค์กรปกครองส่วนท้องถิ่น พ.ศ.๒๕๔๒ ดังนี้

- ๕.๑ ด้านโครงสร้างพื้นฐาน มีภารกิจที่เกี่ยวข้องดังนี้
 ๑. จัดให้มีและบำรุงรักษาทางน้ำและทางบก
 ๒. ให้น้ำน้ำเพื่อการอุปโภค บริโภค และการเกษตร

๓. ให้มีและบำรุงการไฟฟ้าหรือแสงสว่างโดยวิธีอื่น
๔. ให้มีและบำรุงรักษาทางระบายน้ำ การสาธารณสุข โภคและการก่อสร้างอื่น ๆ
๕. การสาธารณสุข
๖. จัดให้มีน้ำสะอาดหรือการประปา

๕.๒ ด้านส่งเสริมคุณภาพชีวิต มีภารกิจที่เกี่ยวข้อง ดังนี้

๑. ส่งเสริมการพัฒนาสตรี เด็ก เยาวชน ผู้สูงอายุ และผู้พิการ
๒. ป้องกันโรคและระงับโรคติดต่อ
๓. การจัดให้มีและบำรุงสถานที่พักผ่อนหย่อนใจ
๔. การสังคมสงเคราะห์ และการพัฒนาคุณภาพชีวิตเด็ก สตรี คนชรา และผู้ด้อยโอกาส
๕. การปรับปรุงแหล่งชุมชนแออัดและการจัดการเกี่ยวกับที่อยู่อาศัย
๖. การส่งเสริมประชาธิปไตย ความเสมอภาค และสิทธิเสรีภาพของประชาชน
๗. กามสาธารณสุข การอนามัยครอบครัวและการรักษาพยาบาล
๘. การจัดการศึกษา

๕.๓ ด้านการจัดระเบียบชุมชน สังคม และการรักษาความสงบเรียบร้อย มีภารกิจที่เกี่ยวข้อง ดังนี้

๑. การป้องกันและบรรเทาสาธารณภัย
๒. การคุ้มครองดูแลและรักษาทรัพย์สินอันเป็นสาธารณสมบัติของแผ่นดิน
๓. การผังเมือง
๔. จัดให้มีที่จอดรถ
๕. การรักษาความสะอาดและความเป็นระเบียบเรียบร้อยของบ้านเมือง
๖. การควบคุมอาคาร
๗. รักษาความสงบเรียบร้อยของประชาชน

๕.๔ ด้านการวางแผน การส่งเสริมการลงทุน พาณิชยกรรมและการท่องเที่ยว มีภารกิจที่เกี่ยวข้องดังนี้

๑. การส่งเสริมการท่องเที่ยว
๒. บำรุงรักษาและส่งเสริมการทำมาหากินของราษฎร
๓. การส่งเสริม การฝึกและประกอบอาชีพ
๔. ให้มีตลาดกลางในการจำหน่ายสินค้า จัดลานค้าชุมชน
๕. การส่งเสริมการท่องเที่ยว
๖. การส่งเสริม การฝึกและประกอบอาชีพ
๗. การพาณิชยกรรมและการส่งเสริมการลงทุน

๕.๕ ด้านการบริหารจัดการและการอนุรักษ์ทรัพยากรธรรมชาติและสิ่งแวดล้อมมี
ภารกิจที่เกี่ยวข้อง ดังนี้

๑. ค้ำครอง ดูแล และบำรุงรักษาทรัพยากรธรรมชาติและสิ่งแวดล้อม
๒. รักษาความสะอาดของถนนหรือทางเดินที่สาธารณะ รวมทั้งกำจัดมูลฝอย และสิ่ง
ปฏิกูล
๓. การกำจัดขยะมูลฝอยสิ่งปฏิกูลและน้ำเสีย
๔. การรักษาความสะอาดและความเป็นระเบียบเรียบร้อยของบ้านเมือง
๕. การจัดการ การบำรุงรักษาและการใช้ประโยชน์จากป่าไม้ ที่ดินทรัพยากรและ
สิ่งแวดล้อม

๕.๖ ด้านการศาสนา ศิลปะวัฒนธรรม จารีตประเพณี และภูมิปัญญาท้องถิ่น
มีภารกิจที่เกี่ยวข้อง ดังนี้

๑. บำรุงรักษาศิลปะ จารีตประเพณี ภูมิปัญญาท้องถิ่น และวัฒนธรรมอันดีของท้องถิ่น
๒. บำรุงศิลปะ จารีตประเพณีภูมิปัญญาท้องถิ่น และวัฒนธรรมอันดีงามของท้องถิ่น
๓. การจัดการศึกษา
๔. การส่งเสริมการกีฬา

๕.๗ ด้านการบริหารจัดการและการมีส่วนร่วมกับประชาชนและหน่วยงานราชการ
อื่นมีภารกิจที่เกี่ยวข้อง ดังนี้

๑. สนับสนุนสภาพตำบลและองค์กรปกครองส่วนท้องถิ่นอื่นในการพัฒนาท้องถิ่น
๒. ปฏิบัติหน้าที่อื่นตามที่ทางราชการมอบหมายโดยจัดสรรงบประมาณหรือบุคลากร
ให้ตามความจำเป็นและสมควร
๓. ส่งเสริมการมีส่วนร่วมของราษฎร ในการมีมาตรการป้องกัน
๔. การประสานและให้ความร่วมมือในการปฏิบัติหน้าที่ขององค์กรปกครองส่วน
ท้องถิ่น
๕. การสร้างและบำรุงรักษาทางบกและทางน้ำที่เชื่อมต่อระหว่างองค์การปกครองส่วน
ท้องถิ่นอื่น
๖. การส่งเสริมประชาธิปไตยความเสมอภาคและสิทธิเสรีภาพของประชาชน

ภารกิจทั้ง ๗ ด้านตามที่กฎหมายกำหนดให้อำนาจเทศบาลตำบลสามารถจะแก้ไขปัญหา
ของเทศบาลตำบลนาบุญได้เป็นอย่างดี มีประสิทธิภาพและประสิทธิผล โดยคำนึงถึงความต้องการของประชาชน
ในเขตพื้นที่ประกอบด้วยการดำเนินการของเทศบาลตำบล จะต้องสอดคล้องกับแผนพัฒนาเศรษฐกิจและสังคม
แห่งชาติ แผนยุทธศาสตร์จังหวัด แผนชุมชน แผนพัฒนาตำบล นโยบายของรัฐบาล และนโยบายของ ผู้บริหาร
ของเทศบาลตำบลเป็นสำคัญ

การวิเคราะห์ศักยภาพการพัฒนาของเทศบาลตำบลนาโยง

จุดแข็ง (Strengths)

๑. เป็นเทศบาลที่สามารถกำหนดแนวทางในการพัฒนาท้องถิ่นสอดคล้องกับปัญหาความต้องการของประชาชนในพื้นที่

๒. มีบุคลากรที่มีความรู้ มีเครื่องมือ และอุปกรณ์สนับสนุนการปฏิบัติงานอย่างเพียงพอ

๓. เป็นหน่วยงานที่มีความใกล้ชิดกับประชาชนมากที่สุด

จุดอ่อน (Weakness)

๑. ท้องถิ่นมีงบประมาณไม่เพียงพอกับการพัฒนาและแก้ไขปัญหา

๒. บุคลากรของท้องถิ่นมีน้อย ไม่เพียงพอ

๓. การบริหารงบประมาณยังไม่สามารถกระจายการพัฒนาท้องถิ่นได้ครอบคลุมในทุกด้าน

๔. ท้องถิ่นยังมีข้อจำกัดและไม่สามารถแก้ไขปัญหาด้านโครงสร้างพื้นฐานในเขตพื้นที่รับผิดชอบได้

ทั้งหมด และโครงสร้างพื้นฐานบางส่วนไม่ได้อยู่ในความรับผิดชอบ

๕. ผลผลิตภาคการเกษตรขาดคุณภาพ

๖. เยาวชนไม่เห็นความสำคัญของการศึกษา

๗. ประชากรมีรายได้น้อย

โอกาส (Opportunity)

๑. นโยบายของรัฐบาลในการส่งเสริมการกระจายอำนาจการปกครองสู่ท้องถิ่น

๒. นโยบายรัฐบาลสนับสนุนให้ท้องถิ่นมีบทบาทในการจัดบริการสาธารณะของท้องถิ่นเพิ่มขึ้น

๓. นโยบายของรัฐบาลเพิ่มประสิทธิภาพการบริหารจัดการผลิตภัณฑ์ OTOP ให้แต่ละชุมชนสามารถใช้ทรัพยากรและภูมิปัญญาท้องถิ่นพัฒนาสินค้าชุมชนสู่ระดับสากล

๔. ความต้องการพืช ผัก สินค้าการเกษตรมีแนวโน้มเพิ่มขึ้นจากการเพิ่มของประชากร

อุปสรรคหรือข้อจำกัด (Threats)

๑. ขาดบุคลากรที่จะปฏิบัติงานในด้านต่างๆ อย่างครบถ้วน

๒. เงินอุดหนุนที่ได้รับจัดสรรไม่เพียงพอที่จะดำเนินการด้านโครงสร้างที่ใช้งบประมาณจำนวนมาก

๖. ภารกิจหลักและภารกิจรอง ที่เทศบาลตำบลจะดำเนินการ

ภารกิจหลัก

๑. ด้านการปรับปรุงโครงสร้างพื้นฐาน
๒. ด้านการส่งเสริมคุณภาพชีวิต
๓. ด้านการจัดระเบียบชุมชน สังคม และการรักษาความสงบเรียบร้อย
๔. ด้านการอนุรักษ์ทรัพยากรธรรมชาติและสิ่งแวดล้อม
๕. ด้านการพัฒนาการเมืองและการบริหาร
๖. ด้านการส่งเสริมการศึกษา
๗. ด้านการป้องกันและบรรเทาสาธารณภัย

ภารกิจรอง

๑. การฟื้นฟูวัฒนธรรมและส่งเสริมประเพณี
๒. การสนับสนุนและส่งเสริมศักยภาพกลุ่มอาชีพ
๓. การส่งเสริมการเกษตรและการประกอบอาชีพทางการเกษตร
๔. ด้านการวางแผน การส่งเสริมการลงทุน

๗. สรุปปัญหา และแนวทางในการกำหนดโครงสร้างส่วนราชการและกรอบอัตรากำลัง

เทศบาลตำบลนาขามกำหนดโครงสร้างการแบ่งส่วนราชการออกเป็น ๕ ส่วนราชการ ได้แก่

๑. สำนักปลัดเทศบาล
๒. กองคลัง
๓. กองช่าง
๔. กองสาธารณสุขและสิ่งแวดล้อม
๕. กองการศึกษา

ทั้งนี้ ได้กำหนดกรอบอัตรากำลังข้าราชการจำนวนทั้งสิ้น ๒๔ อัตรา พนักงานครูเทศบาล ๕ อัตรา ลูกจ้างประจำ จำนวน ๒ อัตรา พนักงานจ้างตามภารกิจ (คุณวุฒิ) จำนวน ๑๗ อัตรา พนักงานจ้างตามภารกิจ (ทักษะ) จำนวน ๑๓ อัตรา พนักงานจ้างทั่วไป จำนวน ๑๔ อัตรา รวมกำหนดตำแหน่งเกี่ยวกับบุคลากรทั้งสิ้น จำนวน ๗๕ อัตรา

๘. โครงสร้างการกำหนดส่วนราชการ

๘.๑ โครงสร้าง

จากการที่เทศบาลตำบลได้ดำเนินการภารกิจหลักและภารกิจรองที่จะดำเนินการดังกล่าวโดยเทศบาลตำบล ตำแหน่งของพนักงานเทศบาลให้ตรงกับภารกิจดังกล่าว และระยะแรกการกำหนดโครงสร้างส่วนราชการที่จะรองรับการดำเนินการตามภารกิจนั้น อาจกำหนดเป็นภารกิจอยู่ในงาน หรือกำหนดเป็นฝ่าย และในระยะต่อไป เมื่อมีการดำเนินการตามภารกิจนั้น และเทศบาลตำบลพิจารณาเห็นว่า ภารกิจนั้นมีปริมาณงานมากพอก็อาจจะพิจารณาตั้งเป็นหน่วยงานต่อไป ดังนี้

โครงสร้างตามแผนอัตรากำลังปัจจุบัน	โครงสร้างตามแผนอัตรากำลังใหม่	หมายเหตุ
๑. สำนักปลัดเทศบาล ๑.๑ งานบริหารทั่วไป - งานสารบรรณ - งานบริหารงานบุคคล - งานเลือกตั้งและทะเบียนข้อมูล - งานตรวจสอบภายใน ๑.๒ งานนโยบายและแผน - งานนโยบายและแผน - งานวิชาการ - งานข้อมูลและประชาสัมพันธ์ - งานงบประมาณ ๑.๓ งานกฎหมายและคดี - งานกฎหมายและคดี - งานร้องเรียนร้องทุกข์และอุทธรณ์ - งานเทศบัญญัติและระเบียบ ๑.๔ งานป้องกันและบรรเทาสาธารณภัย - งานอำนวยความสะดวก - งานป้องกัน - งานฟื้นฟู ๑.๕ งานกิจการสภาเทศบาล - งานระเบียบข้อบังคับประชุม	๑. สำนักปลัดเทศบาล ๑.๑ งานบริหารทั่วไป - งานสารบรรณ - งานบริหารงานบุคคล - งานเลือกตั้งและทะเบียนข้อมูล - งานตรวจสอบภายใน ๑.๒ งานนโยบายและแผน - งานนโยบายและแผน - งานวิชาการ - งานข้อมูลและประชาสัมพันธ์ - งานงบประมาณ ๑.๓ งานกฎหมายและคดี - งานกฎหมายและคดี - งานร้องเรียนร้องทุกข์และอุทธรณ์ - งานเทศบัญญัติและระเบียบ ๑.๔ งานป้องกันและบรรเทาสาธารณภัย - งานอำนวยความสะดวก - งานป้องกัน - งานฟื้นฟู ๑.๕ งานกิจการสภาเทศบาล - งานระเบียบข้อบังคับประชุม	

โครงสร้างตามแผนอัตรากำลัง(เดิม)	โครงสร้างตามแผนอัตรากำลังใหม่(ระบบแบ่ง)	หมายเหตุ
<p>- งานการประชุม</p> <p>- งานอำนวยความสะดวกและการประสานงาน</p> <p>๑.๖ งานสวัสดิการและสังคม</p> <p>- งานรักษาความสะอาด</p> <p>- งานช่วยเหลือผู้ด้อยโอกาส</p> <p>- งานด้านสวัสดิการสังคม</p> <p>๒. กองคลัง</p> <p>๒.๑. งานการเงิน</p> <p>- งานการเงิน</p> <p>- งานรับเงินเบิกจ่ายเงิน</p> <p>- งานจัดทำฎีกาเบิกจ่ายเงิน</p> <p>- งานเก็บรักษาเงิน</p> <p>๒.๒ งานบัญชี</p> <p>- งานการบัญชี</p> <p>- งานทะเบียนการคุมเบิกจ่ายเงิน</p> <p>- งานงบการเงินและงบทดลอง</p> <p>๒.๓ งานพัฒนาและจัดเก็บรายได้</p> <p>- งานภาษีอากร ค่าธรรมเนียมและค่าเช่า</p> <p>- งานพัฒนารายได้</p> <p>- งานควบคุมกิจการค้าและค่าปรับ</p> <p>- งานทะเบียนควบคุมและเร่งรัดรายได้</p> <p>๒.๔ งานทะเบียนทรัพย์สินและพัสดุ</p> <p>-งานพัสดุและทรัพย์สิน</p> <p>๓. กองช่าง</p> <p>๓.๑ งานก่อสร้าง</p> <p>- งานก่อสร้างและบูรณะถนน</p> <p>- งานก่อสร้างสะพาน เขื่อน ทดน้ำ</p> <p>- งานข้อมูลก่อสร้าง</p> <p>๓.๒ งานออกแบบและควบคุมอาคาร</p> <p>- งานประเมินราคา</p> <p>- งานควบคุมการก่อสร้างอาคาร</p> <p>- งานออกแบบและบริหารข้อมูล</p>	<p>- งานการประชุม</p> <p>- งานอำนวยความสะดวกและการประสานงาน</p> <p>๑.๖ งานสวัสดิการและสังคม</p> <p>- งานรักษาความสะอาด</p> <p>- งานช่วยเหลือผู้ด้อยโอกาส</p> <p>- งานด้านสวัสดิการสังคม</p> <p>๒. กองคลัง</p> <p>๒.๑. งานการเงิน</p> <p>- งานการเงิน</p> <p>- งานรับเงินเบิกจ่ายเงิน</p> <p>- งานจัดทำฎีกาเบิกจ่ายเงิน</p> <p>- งานเก็บรักษาเงิน</p> <p>๒.๒ งานบัญชี</p> <p>- งานการบัญชี</p> <p>- งานทะเบียนการคุมเบิกจ่ายเงิน</p> <p>- งานงบการเงินและงบทดลอง</p> <p>๒.๓ งานพัฒนาและจัดเก็บรายได้</p> <p>- งานภาษีอากร ค่าธรรมเนียมและค่าเช่า</p> <p>- งานพัฒนารายได้</p> <p>- งานควบคุมกิจการค้าและค่าปรับ</p> <p>- งานทะเบียนควบคุมและเร่งรัดรายได้</p> <p>๒.๔ งานทะเบียนทรัพย์สินและพัสดุ</p> <p>-งานพัสดุและทรัพย์สิน</p> <p>๓. กองช่าง</p> <p>๓.๑ งานก่อสร้าง</p> <p>- งานก่อสร้างและบูรณะถนน</p> <p>- งานก่อสร้างสะพาน เขื่อน ทดน้ำ</p> <p>- งานข้อมูลก่อสร้าง</p> <p>๓.๒ งานออกแบบและควบคุมอาคาร</p> <p>- งานประเมินราคา</p> <p>- งานควบคุมการก่อสร้างอาคาร</p> <p>- งานออกแบบและบริหารข้อมูล</p>	

โครงสร้างตามแผนอัตรากำลัง(เดิม)	โครงสร้างตามแผนอัตรากำลังใหม่(ระบบแบ่ง)	หมายเหตุ
<p>๓.๓ งานประสานสาธารณูปโภค</p> <ul style="list-style-type: none"> - งานประสานกิจการประปา - งานไฟฟ้าสาธารณะ - งานระบายน้ำ <p>๓.๔ งานผังเมือง</p> <ul style="list-style-type: none"> - งานสำรวจและแผนที่ - งานวางผังพัฒนาเมือง - งานควบคุมทางผังเมือง <p>๔. กองสาธารณสุขและสิ่งแวดล้อม</p> <p>๔.๑ งานอนามัยและสิ่งแวดล้อม</p> <ul style="list-style-type: none"> - งานสุขาภิบาลทั่วไป - งานสุขาภิบาลอาหารและสถานประกอบการ - งานควบคุมและจัดการคุณภาพสิ่งแวดล้อม <p>๔.๒ งานส่งเสริมสุขภาพและสาธารณสุข</p> <ul style="list-style-type: none"> - งานอนามัยชุมชน - งานป้องกันยาเสพติด - งานสุขศึกษาและควบคุมโรคติดต่อ <p>๕. กองการศึกษา</p> <p>ฝ่ายบริหารการศึกษา</p> <p>๕.๑ งานบริหารการศึกษา</p> <ul style="list-style-type: none"> - งานธุรการ - งานการเจ้าหน้าที่ - งานการศึกษาปฐมวัย <p>๕.๒ งานส่งเสริมการศึกษา ศาสนาและวัฒนธรรม</p> <ul style="list-style-type: none"> - งานส่งเสริมประเพณีและวัฒนธรรม - งานกีฬาและนันทนาการ - งานกิจการศาสนา <p>๖. หน่วยตรวจสอบภายใน</p>	<p>๓.๓ งานประสานสาธารณูปโภค</p> <ul style="list-style-type: none"> - งานประสานกิจการประปา - งานไฟฟ้าสาธารณะ - งานระบายน้ำ <p>๓.๔ งานผังเมือง</p> <ul style="list-style-type: none"> - งานสำรวจและแผนที่ - งานวางผังพัฒนาเมือง - งานควบคุมทางผังเมือง <p>๔. กองสาธารณสุขและสิ่งแวดล้อม</p> <p>๔.๑ งานอนามัยและสิ่งแวดล้อม</p> <ul style="list-style-type: none"> - งานสุขาภิบาลทั่วไป - งานสุขาภิบาลอาหารและสถานประกอบการ - งานควบคุมและจัดการคุณภาพสิ่งแวดล้อม <p>๔.๒ งานส่งเสริมสุขภาพและสาธารณสุข</p> <ul style="list-style-type: none"> - งานอนามัยชุมชน - งานป้องกันยาเสพติด - งานสุขศึกษาและควบคุมโรคติดต่อ <p>๕. กองการศึกษา</p> <p>ฝ่ายบริหารการศึกษา</p> <p>๕.๑ งานบริหารการศึกษา</p> <ul style="list-style-type: none"> - งานธุรการ - งานการเจ้าหน้าที่ - งานการศึกษาปฐมวัย <p>๕.๒ งานส่งเสริมการศึกษา ศาสนาและวัฒนธรรม</p> <ul style="list-style-type: none"> - งานส่งเสริมประเพณีและวัฒนธรรม - งานกีฬาและนันทนาการ - งานกิจการศาสนา <p>๖. หน่วยตรวจสอบภายใน</p>	

๘.๒ การวิเคราะห์การกำหนดตำแหน่ง

เทศบาลตำบลนาบุง ได้วิเคราะห์การกำหนดตำแหน่งจากภารกิจที่จะดำเนินการในแต่ละส่วนราชการ ในอนาคต ๓ ปี ซึ่งเป็นตัวสะท้อนให้เห็นว่าปริมาณงานในแต่ละส่วนราชการมีเท่าใด เพื่อนำมาวิเคราะห์ว่าจะใช้ตำแหน่งใด จำนวนเท่าใด ในส่วนราชการใด ในระยะเวลา ๓ ปี ข้างหน้า จึงจะเหมาะสมกับภารกิจ และปริมาณงาน และเพื่อให้คุ้มค่าต่อการใช้จ่ายงบประมาณ ขององค์กรปกครองส่วนท้องถิ่น และเพื่อให้การบริหารงานขององค์กรปกครองส่วนท้องถิ่นเป็นไปอย่างมีประสิทธิภาพ ประสิทธิผล โดยนำผลการวิเคราะห์ตำแหน่งมากรอกข้อมูลลงในกรอบอัตรากำลัง ๓ ปี ดังนี้

กรอบอัตรากำลัง ๓ ปี ระหว่างปี พ.ศ. ๒๕๖๗ - ๒๕๖๙

ส่วนราชการ	กรอบ อัตรา กำลังเดิม	อัตราตำแหน่งที่คาดว่าจะต้อง ใช้ในช่วงระยะเวลา ๓ ปี ข้างหน้า			เพิ่ม/ลด			หมายเหตุ
		๒๕๖๗	๒๕๖๘	๒๕๖๙	๒๕๖๗	๒๕๖๘	๒๕๖๙	
ปลัดเทศบาล (นักบริหารงานท้องถิ่น ระดับกลาง)	๑	๑	๑	๑	-	-	-	ไม่มีคนครอง
รองปลัดเทศบาล (นักบริหารงานท้องถิ่น ระดับต้น)	๑	๑	๑	๑	-	-	-	ไม่มีคนครอง
หน่วยตรวจสอบภายใน								
ตรวจสอบภายใน (ปก./ชก.)	๑	๑	๑	๑	-	-	-	ไม่มีคนครอง
สำนักปลัดเทศบาล								
หัวหน้าสำนักปลัด (นักบริหารงานทั่วไป ระดับต้น)	๑	๑	๑	๑	-	-	-	ไม่มีคนครอง
นิติกร (ปก./ชก.)	๑	๑	๑	๑	-	-	-	ไม่มีคนครอง
นักวิเคราะห์นโยบายและแผน (ชก.)	๑	๑	๑	๑	-	-	-	มีคนครอง
นักจัดการงานทั่วไป (ชก.)	๑	๑	๑	๑	-	-	-	มีคนครอง
นักทรัพยากรบุคคล (ชก.)	๑	๑	๑	๑	-	-	-	มีคนครอง
นักพัฒนาชุมชน (ปก./ชก.)	๑	๑	๑	๑	-	-	-	ไม่มีคนครอง
นักป้องกันบรรเทาและสาธารณภัย (ปก./ชก.)	๑	๑	๑	๑	+๑	-	-	*กำหนดเพิ่ม*
เจ้าพนักงานป้องกันบรรเทาสาธารณภัย (ปง.)	๑	๑	๑	๑	-	-	-	มีคนครอง
เจ้าพนักงานธุรการ (ปง.)	๑	๑	๑	๑	-	-	-	มีคนครอง
ลูกจ้างประจำ								
นักพัฒนาชุมชน	๑	๑	๑	๑	-	-	-	มีคนครอง
พนักงานตามภารกิจ								
ผู้ช่วยนักประชาสัมพันธ์(คุณวุฒิ)	๑	๑	๑	๑	-	-	-	มีคนครอง
ผู้ช่วยนักจัดการงานทั่วไป(คุณวุฒิ)	๑	๑	๑	๑	-	-	-	มีคนครอง
ผู้ช่วยนักวิเคราะห์นโยบายและแผน(คุณวุฒิ)	๑	๑	๑	๑	-	-	-	ไม่มีคนครอง
ผู้ช่วยนักทรัพยากรบุคคล(คุณวุฒิ)	๑	๑	๑	๑	-	-	-	มีคนครอง
พนักงานขับรถยนต์ส่วนกลาง (ทักษะ)	๑	๑	๑	๑	-	-	-	มีคนครอง
ผู้ช่วยเจ้าพนักงานธุรการ(คุณวุฒิ)	๑	๑	๑	๑	-	-	-	มีคนครอง
ผู้ช่วยเจ้าพนักงานธุรการ(คุณวุฒิ)	๑	๑	๑	๑	-	-	-	ไม่มีคนครอง
พนักงานขับรถบรรทุกน้ำ (ทักษะ)	๑	๑	๑	๑	-	-	-	มีคนครอง
ผู้ช่วยเจ้าพนักงานป้องกันฯ(คุณวุฒิ)	๑	๑	๑	๑	-	-	-	มีคนครอง

ส่วนราชการ	กรอบ อัตรา กำลัง เดิม	อัตราตำแหน่งที่คาดว่าจะต้อง ใช้ในช่วงระยะเวลา ๓ ปี ข้างหน้า			เพิ่ม/ลด			หมายเหตุ
		๒๕๖๗	๒๕๖๘	๒๕๖๙	๒๕๖๗	๒๕๖๘	๒๕๖๙	
พนักงานจ้างทั่วไป								
นักการภารโรง	๑	๑	๑	๑	-	-	-	มีนครอง
คนงานทั่วไป	๑	๑	๑	๑	-	-	-	มีนครอง
พนักงานขับรถยนต์	๑	๑	๑	๑	-	-	-	มีนครอง
พนักงานขับรถตู้ชีพ-กู้ภัย	๑	๑	๑	๑	-	-	-	มีนครอง
กองคลัง								
ผู้อำนวยการกองคลัง (นักบริหารงานการคลัง ระดับต้น)	๑	๑	๑	๑	-	-	-	มีนครอง
นักวิชาการพัสดุ (ปก./ชก.)	๑	๑	๑	๑	-	-	-	ไม่มีนครอง
เจ้าพนักงานการเงินและบัญชี (ปง.)	๑	๑	๑	๑	-	-	-	มีนครอง
เจ้าพนักงานจัดเก็บรายได้ (ปง.)	๑	๑	๑	๑	-	-	-	มีนครอง
เจ้าพนักงานพัสดุ (ปง./ชง.)	๑	๑	๑	๑	-	-	-	ไม่มีนครอง
พนักงานจ้างตามภารกิจ								
ผู้ช่วยนักวิชาการเงินและบัญชี	๑	๑	๑	๑	-	-	-	มีนครอง
ผู้ช่วยนักวิชาการพัสดุ	๑	๑	๑	๑	-	-	-	มีนครอง
ผู้ช่วยนักวิชาการคลัง	๑	๑	๑	๑	-	-	-	มีนครอง
ผู้ช่วยเจ้าพนักงานจัดเก็บรายได้	๑	๑	๑	๑	-	-	-	มีนครอง
กองช่าง								
ผู้อำนวยการกองช่าง (นักบริหารงานช่าง ระดับต้น)	๑	๑	๑	๑	-	-	-	มีนครอง
นายช่างโยธา (ปง./ชง)	๑	๑	๑	๑	-	-	-	ไม่มีนครอง
นายช่างไฟฟ้า (ปง./ชง.)	๑	๑	๑	๑	-	-	-	ไม่มีนครอง
ลูกจ้างประจำ								
พนักงานสูบน้ำ	๑	๑	๑	๑	-	-	-	มีนครอง
พนักงานจ้างตามภารกิจ								
ผู้ช่วยนายช่างโยธา	๑	๑	๑	๑	-	-	-	มีนครอง
ผู้ช่วยนายช่างไฟฟ้า	๑	๑	๑	๑	-	-	-	มีนครอง
พนักงานขับรถกระเช้าไฟฟ้า (ทักษะ)	๑	๑	๑	๑	-	-	-	มีนครอง
พนักงานขับรถยนต์(รถโยธา) (ทักษะ)	๑	๑	๑	๑	-	-	-	มีนครอง
พนักงานจ้างทั่วไป								
พนักงานสูบน้ำ	๑	๑	๑	๑	-	-	-	มีนครอง
คนงานทั่วไป	๑	๑	๑	๑	-	-	-	มีนครอง
กองสาธารณสุขและสิ่งแวดล้อม								
ผู้อำนวยการกองสาธารณสุข(นักบริหารงานสาธารณสุข ระดับต้น)	๑	๑	๑	๑	-	-	-	ไม่มีนครอง
นักวิชาการสาธารณสุข(ปก./ชก.)	๑	๑	๑	๑	-	-	-	ไม่มีนครอง
พนักงานจ้างตามภารกิจ								
พนักงานขับรถบรรทุกขยะ(ทักษะ)	๑	๑	๑	๑	-	-	-	มีนครอง
พนักงานจ้างทั่วไป								
พนักงานประจำรถขยะ	๒	๒	๒	๒	-	-	-	มีนครอง

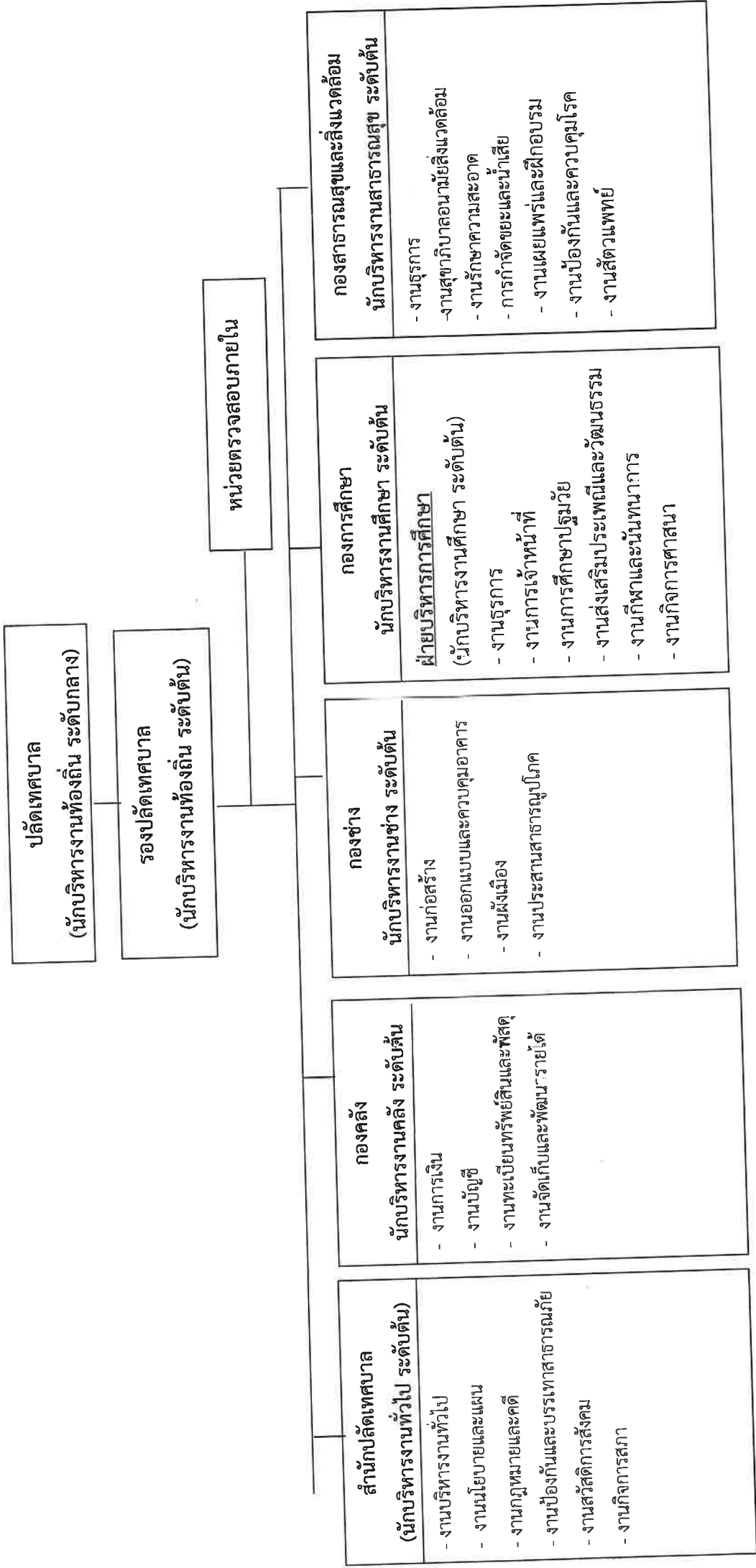
ส่วนราชการ	กรอบ อัตรา กำลัง เดิม	อัตราตำแหน่งที่คาดว่าจะต้อง ใช้ในช่วงระยะเวลา ๓ ปี ข้างหน้า			เพิ่ม/ลด			หมายเหตุ
		๒๕๖๗	๒๕๖๘	๒๕๖๙	๒๕๖๗	๒๕๖๘	๒๕๖๙	
กองการศึกษา								
ผู้อำนวยการกองการศึกษา(นักบริหารงานศึกษา ระดับต้น)	๑	๑	๑	๑	-	-	-	ไม่มีคนครอง
หัวหน้าฝ่ายบริหารการศึกษา(นักบริหารงานศึกษา ระดับต้น)	๑	๑	๑	๑	-	-	-	ไม่มีคนครอง
ผู้อำนวยการศูนย์พัฒนาเด็กเล็ก	๔	๔	๔	๔	+๔	-	-	รอกรมจัดสรร
นักวิชาการการศึกษา (ปก./ชก.)	๑	๑	๑	๑	-	-	-	ไม่มีคนครอง
เจ้าพนักงานธุรการ (ปง.)	๑	๑	๑	๑	-	-	-	มีคนครอง
ครู (คศ.๒)	๓	๓	๓	๓	-	-	-	มีคนครอง
ครู (คศ.๑)	๒	๒	๒	๒	-	-	-	ไม่มีคนครอง
พนักงานจ้างตามภารกิจ								
ผู้ช่วยนักวิชาการการศึกษา(คุณวุฒิ)	๑	๑	๑	๑	-	-	-	มีคนครอง
ผู้ช่วยครูผู้ช่วย(คุณวุฒิ)	๓	๓	๓	๓	-	-	-	มีคนครอง
ผู้ดูแลเด็ก(ทักษะ)	๘	๘	๘	๘	-	-	-	มีคนครอง
พนักงานจ้างทั่วไป								
คนงานทั่วไป	๑	๑	๑	๑	-	-	-	มีคนครอง
ผู้ดูแลเด็ก	๔	๔	๔	๔	-	-	-	มีคนครอง
ผู้ดูแลเด็ก	๑	๑	๑	๑	-	-	-	ไม่มีคนครอง
รวม	๘๑	๘๑	๘๑	๘๑	+๕	-	-	

๙ วิเคราะห์กำหนดอัตราค่าจ้างรายในด้านการบริหารงานบุคคล

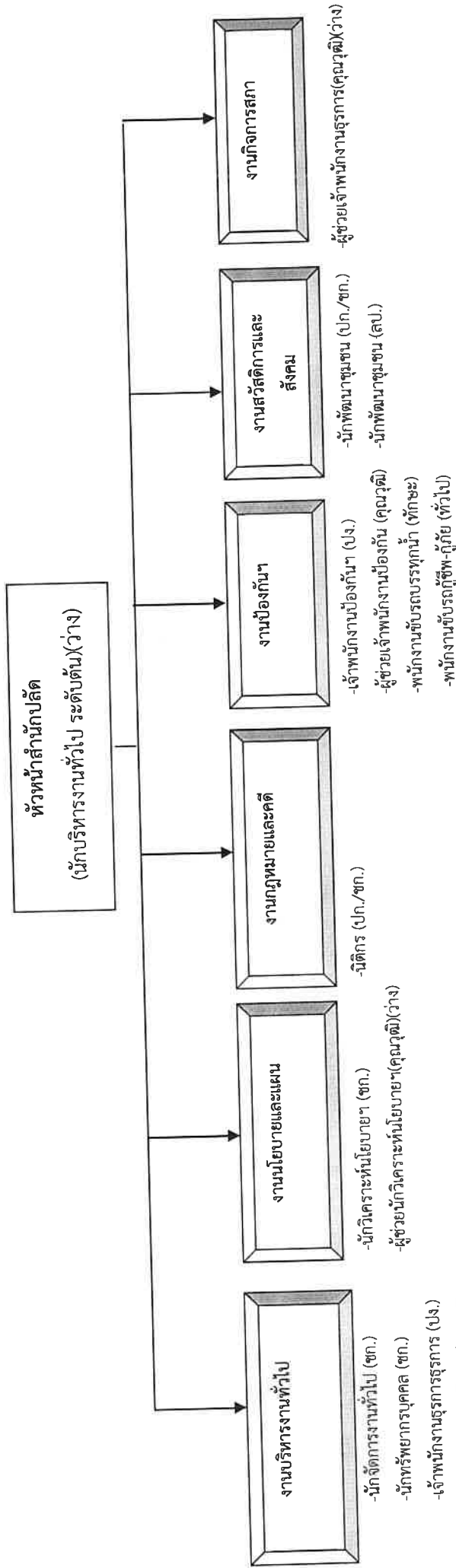
ที่	ชื่อสายงาน	ระดับ ตำแหน่ง	จำนวน ทั้งหมด	จำนวนที่มีอยู่ปัจจุบัน		อัตราตำแหน่งที่คาดว่าจะต้องจ้าง ในช่วงระยะเวลา ๓ ปีข้างหน้า			ภาระค่าใช้จ่ายที่เพิ่มขึ้น (๓)			ค่าใช้จ่ายรวม (๔)			หมายเหตุ		
				จำนวน (คน)	เงินเดือน (๑)	เงินประจำ (๒)	๒๕๖๗	๒๕๖๘	๒๕๖๙	เพิ่ม (+) / ลด (-)	๒๕๖๗	๒๕๖๘	๒๕๖๙	๒๕๖๗		๒๕๖๘	๒๕๖๙
๑	ปลัดเทศบาล (นักบริหารงานท้องถิ่น)	กลาง	๑	-	๕๕๘,๐๕๐	๑๖๘,๐๐๐	๑	๑	๑	๑	๑	๑	๑	๑	๑	๑	ว่างเต็ม
๒	รองปลัดเทศบาล (นักบริหารงานท้องถิ่น)	คณ	๑	-	๔๒๐,๐๐๐	๔๒๐,๐๐๐	๑	๑	๑	๑	๑	๑	๑	๑	๑	๑	ว่างเต็ม
๓	นักวิชาการทรงคุณวุฒิใน ชั้นรองอธิบดี	ป.ก./ช.ก.	๑	-	๓๕๕,๓๒๐	-	๑	๑	๑	-	-	-	-	๑๒,๐๐๐	๑๒,๐๐๐	๑๒,๐๐๐	ว่างเต็ม
๔	หัวหน้าสำนักงานปลัด(นักบริหารงานทั่วไป)	คณ	๑	-	๓๓๓,๖๐๐	๔๒,๐๐๐	๑	๑	๑	-	-	-	-	๑๓,๖๒๐	๑๓,๖๒๐	๑๓,๖๒๐	ว่างเต็ม
๕	นักพัฒนาชุมชน	ป.ก./ช.ก.	๑	-	๓๕๕,๓๒๐	-	๑	๑	๑	-	-	-	-	๑๒,๐๐๐	๑๒,๐๐๐	๑๒,๐๐๐	ว่างเต็ม
๖	นักจัดการงานทั่วไป	ช.ก.	๑	๑	๓๓๖,๐๕๐	-	๑	๑	๑	-	-	-	-	๑๓,๓๒๐	๑๓,๓๒๐	๑๓,๓๒๐	(๓๑,๓๕๐)
๗	นิติกร	ป.ก./ช.ก.	๑	-	๓๕๕,๓๒๐	-	๑	๑	๑	-	-	-	-	๑๒,๐๐๐	๑๒,๐๐๐	๑๒,๐๐๐	ว่างเต็ม
๘	นักวิเคราะห์นโยบายและแผน	ช.ก.	๑	๑	๓๓๖,๓๖๐	-	๑	๑	๑	-	-	-	-	๑๓,๓๒๐	๑๓,๓๒๐	๑๓,๓๒๐	(๒๘,๐๓๐)
๙	นักทรัพยากรบุคคล	ช.ก.	๑	๑	๕๕๕,๕๖๐	-	๑	๑	๑	-	-	-	-	๑๖,๕๖๐	๑๖,๕๖๐	๑๖,๕๖๐	(๓๗,๙๖๐)
๑๐	นักป้องกันบรรเทาและบรรเทาสาธารณภัย	ป.ก./ช.ก.	๑	-	-	-	๑	๑	๑	+	-	-	-	๑๒,๐๐๐	๑๒,๐๐๐	๑๒,๐๐๐	(กำหนดใหม่)
๑๑	เจ้าพนักงานป้องกันและบรรเทาสาธารณภัย	ป.ง.	๑	๑	๑๖๑,๒๒๐	-	๑	๑	๑	-	-	-	-	๑๗,๒๒๐	๑๗,๒๒๐	๑๗,๒๒๐	(๑๕,๓๑๐)
๑๒	เจ้าพนักงานธุรการ	ป.ง.	๑	๑	๑๖๕,๒๘๐	-	๑	๑	๑	-	-	-	-	๑๗,๒๘๐	๑๗,๒๘๐	๑๗,๒๘๐	(๑๕,๔๕๐)
๑๓	นักพัฒนาชุมชน	-	๑	๑	-	-	๑	๑	๑	-	-	-	-	-	-	-	ย้ายโยน
๑๔	พนักงานจ้างตามภารกิจ	-	-	-	๖๘๐,๐๐๐	-	๑	๑	๑	-	-	-	-	๑๗,๒๐๐	๑๗,๒๐๐	๑๗,๒๐๐	ว่างเต็ม
๑๕	ผู้ช่วยนักวิเคราะห์นโยบายและแผน	-	๑	๑	๓๑๐,๗๒๐	-	๑	๑	๑	-	-	-	-	๑๑,๗๒๐	๑๑,๗๒๐	๑๑,๗๒๐	(๒๒,๕๖๐)
๑๖	ผู้ช่วยนักทรัพยากรบุคคล	-	๑	๑	๒๓๘,๖๐๐	-	๑	๑	๑	-	-	-	-	๑๑,๖๐๐	๑๑,๖๐๐	๑๑,๖๐๐	(๑๙,๕๕๐)
๑๗	ผู้ช่วยนักจัดการงานทั่วไป	-	๑	๑	๒๓๖,๐๕๐	-	๑	๑	๑	-	-	-	-	๑๑,๐๕๐	๑๑,๐๕๐	๑๑,๐๕๐	(๑๙,๖๗๐)
๑๘	ผู้ช่วยเจ้าพนักงานธุรการ	-	๑	๑	๓๓๖,๓๖๐	-	๑	๑	๑	-	-	-	-	๑๑,๓๖๐	๑๑,๓๖๐	๑๑,๓๖๐	(๑๕,๗๓๐)
๑๙	ผู้ช่วยเจ้าพนักงานธุรการ	-	๑	-	๓๑๒,๘๐๐	-	๑	๑	๑	-	-	-	-	๑๑,๘๐๐	๑๑,๘๐๐	๑๑,๘๐๐	ว่างเต็ม
๒๐	ผู้ช่วยเจ้าพนักงานป้องกันและบรรเทาสาธารณภัย	-	๑	๑	๓๕๕,๕๖๐	-	๑	๑	๑	-	-	-	-	๑๒,๖๒๐	๑๒,๖๒๐	๑๒,๖๒๐	(๓๓,๓๒๐)
๒๑	พนักงานขับรถขนส่งสินค้ากลาง(ทักษะ)	-	๑	๑	๓๑๒,๘๐๐	-	๑	๑	๑	-	-	-	-	๑๑,๘๐๐	๑๑,๘๐๐	๑๑,๘๐๐	(๙,๕๐๐)
๒๒	พนักงานขับรถขนส่งสินค้า(ทักษะ)	-	๑	๑	๓๓๖,๖๕๐	-	๑	๑	๑	-	-	-	-	๑๑,๖๕๐	๑๑,๖๕๐	๑๑,๖๕๐	(๑๕,๕๓๐)
๒๓	คนงานทั่วไป	-	๑	๑	๑๖๘,๐๐๐	-	๑	๑	๑	-	-	-	-	๑๐,๐๐๐	๑๐,๐๐๐	๑๐,๐๐๐	(๙,๐๐๐)
๒๔	นักการภารโรง	-	๑	๑	๑๖๘,๐๐๐	-	๑	๑	๑	-	-	-	-	๑๐,๐๐๐	๑๐,๐๐๐	๑๐,๐๐๐	(๙,๐๐๐)
๒๕	พนักงานขับรถยนต์	-	๑	๑	๑๐๘,๐๐๐	-	๑	๑	๑	-	-	-	-	๑๐,๐๐๐	๑๐,๐๐๐	๑๐,๐๐๐	(๙,๐๐๐)
๒๖	พนักงานขับรถตู้พิก-กู้ภัย	-	๑	๑	๑๐๘,๐๐๐	-	๑	๑	๑	-	-	-	-	๑๐,๐๐๐	๑๐,๐๐๐	๑๐,๐๐๐	(๙,๐๐๐)

๕๓	นักวิชาการศึกษา	ป.ก./ช.ก.	๑	-	๓๕๕,๓๒๐	-	-	-	-	-	-	-	-	-	๑๒,๐๐๐	๑๒,๐๐๐	๓๒๗,๓๒๐	๓๒๗,๓๒๐	๓๒๗,๓๒๐	ว่างเต็ม
๕๔	เจ้าพนักงานธุรการ	ป.ง/ช.ง	๑	๑	๓๓๘,๑๒๐	-	-	-	-	-	-	-	-	-	๒,๐๐๐	๒,๐๐๐	๓๔๐,๑๒๐	๓๔๐,๑๒๐	๓๔๐,๑๒๐	ว่างเต็ม
๕๕	ครู	ค.ศ.๒	๓	๓	-	-	-	-	-	-	-	-	-	-	-	-	-	-	-	เงินอุดหนุน
๕๖	ครู	ค.ศ.๓	๒	-	-	-	-	-	-	-	-	-	-	-	-	-	-	-	-	เงินอุดหนุน
พนักงานจ้างตามภารกิจ																				
๕๗	ผู้ช่วยนักวิชาการศึกษา	-	๑	๑	๒๗๖,๐๐๐	-	-	-	-	-	-	-	-	-	๑๑,๗๖๐	๑๑,๗๖๐	๒๖๔,๒๔๐	๒๖๔,๒๔๐	๒๖๔,๒๔๐	(๒๒,๕๐๐)
๕๘	ผู้ช่วยครูผู้ช่วย (คุณวุฒิ)	-	๓	๓	๒๓๗,๘๘๐	-	-	-	-	-	-	-	-	-	๕,๒๐๐	๕,๒๐๐	๒๔๓,๐๘๐	๒๔๓,๐๘๐	๒๔๓,๐๘๐	(๑๘,๗๕๐)
๕๙	ผู้ดูแลเด็ก (ทักษะ)	-	๘	๘	๓๕๖,๓๒๐	-	-	-	-	-	-	-	-	-	๑๕,๙๖๐	๑๕,๙๖๐	๓๔๐,๓๖๐	๓๔๐,๓๖๐	๓๔๐,๓๖๐	(๓๓,๐๓๐)
พนักงานจ้างทั่วไป																				
๖๐	ผู้ดูแลเด็ก	-	๔	๔	๔๓๒,๐๐๐	-	-	-	-	-	-	-	-	-	๐	๐	๔๓๒,๐๐๐	๔๓๒,๐๐๐	๔๓๒,๐๐๐	(๙,๐๐๐)
๖๑	ผู้ดูแลเด็ก	-	๑	-	๓๐๘,๐๐๐	-	-	-	-	-	-	-	-	-	๐	๐	๓๐๘,๐๐๐	๓๐๘,๐๐๐	๓๐๘,๐๐๐	ว่างเต็ม
๖๒	คนงานทั่วไป	-	๑	๑	๓๐๘,๐๐๐	-	-	-	-	-	-	-	-	-	๐	๐	๓๐๘,๐๐๐	๓๐๘,๐๐๐	๓๐๘,๐๐๐	(๙,๐๐๐)
(๕)	รวม		๘๑	๘๖	๑๓,๘๘๓,๒๕๐	๔,๓๘๘,๐๐๐	๔,๓๘๘,๐๐๐	๒	๘๑	๘๑	๘๑	๘๑	๘๑	๘๑	๘๘๗,๒๕๐	๘๘๗,๒๕๐	๑๓,๘๘๘,๐๐๐	๑๓,๘๘๘,๐๐๐	๑๓,๘๘๘,๐๐๐	
(๖)	ประมาณการประโยชน์ตอบแทนอื่น ๑๕%																			
(๗)	รวมค่าใช้จ่ายบุคคลทั้งสิ้น																			
(๘)	คิดเป็นร้อยละ ๔๐ ของงบประมาณรวมจ่ายประจำปี																			

๑๐.แผนภูมิโครงสร้างการแบ่งส่วนราชการตามแผนอัตรากำลัง ๓ ปี

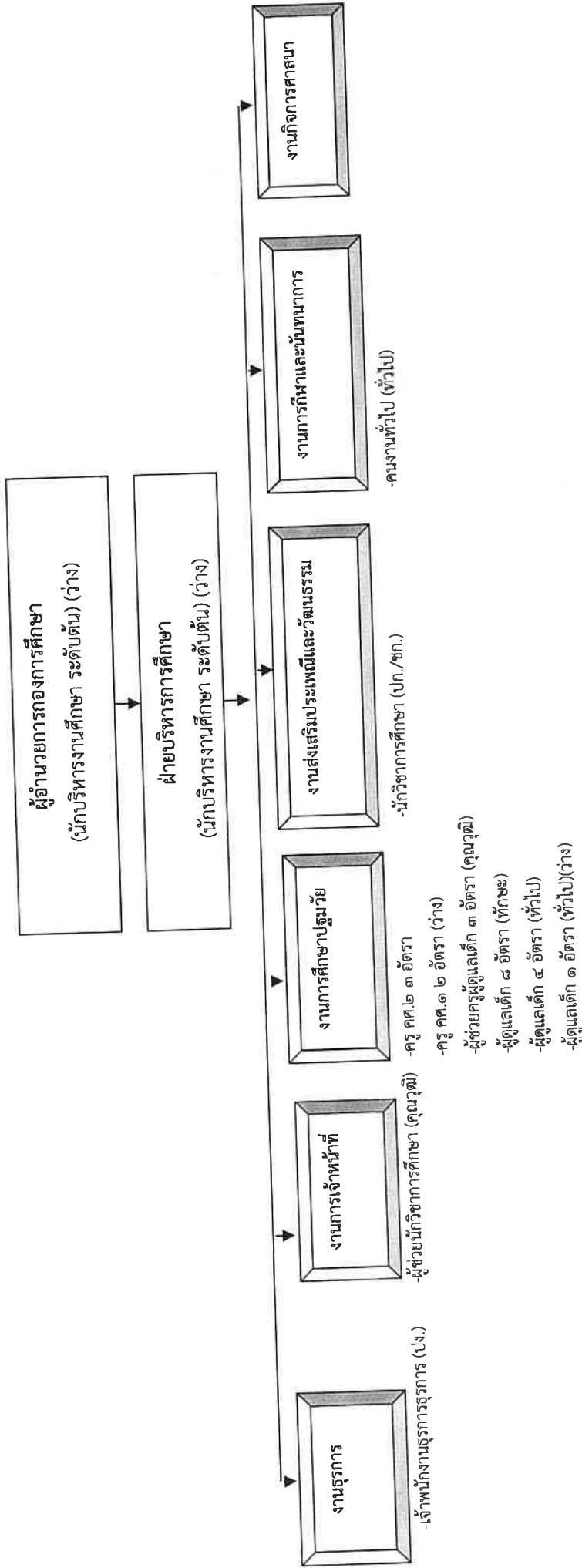


โครงสร้างของสำนักงานปลัด



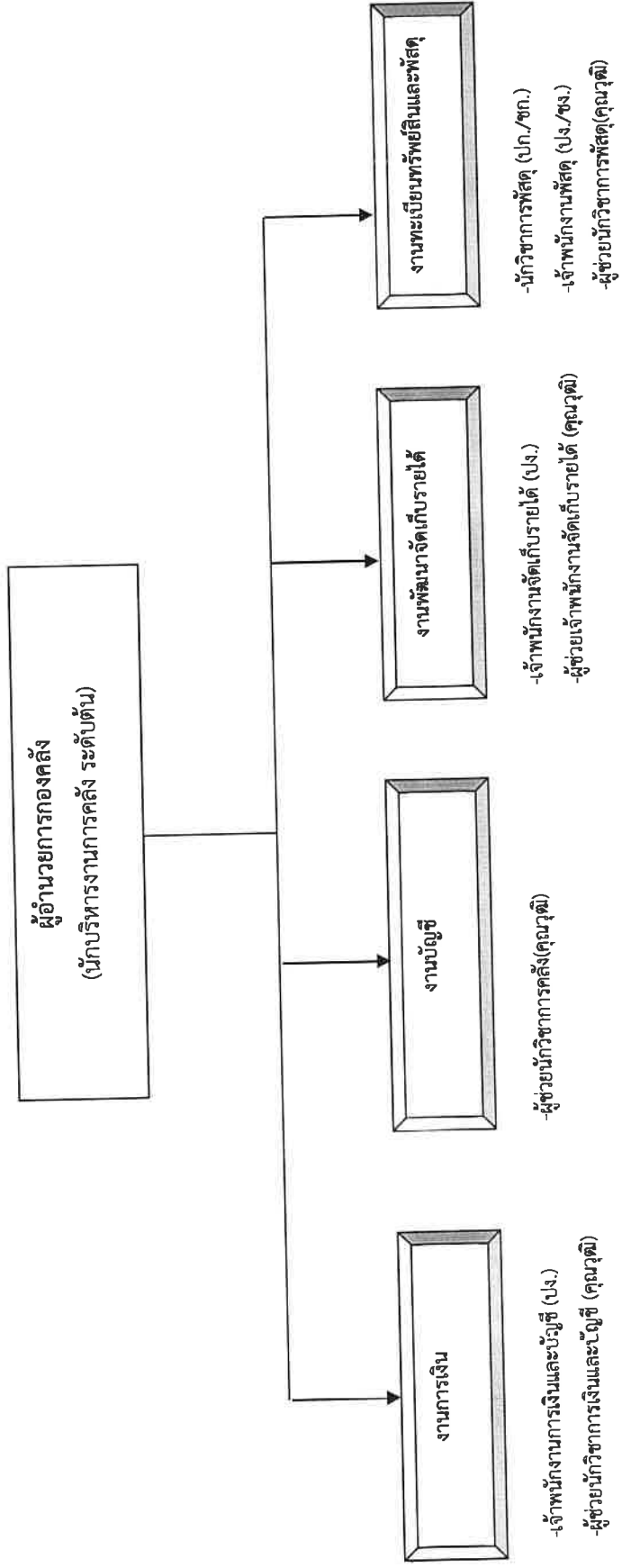
ระดับ	อำนาจการท้องถิ่น			วิชาการ				ทั่วไป		ครู		พนักงานจ้าง		รวม	
	ต้น	กลาง	สูง	ปฏิบัติการ	ชำนาญการ	ชำนาญพิเศษ	เชี่ยวชาญ	ปฏิบัติงาน	ชำนาญงาน	อาวุโส	คศ.๑	คศ.๒	ภารกิจ		ทั่วไป
จำนวน	๑	-	-	-	๕	-	-	๒	-	-	-	-	๑	๔	๒๒

โครงสร้างกองการศึกษา



ระดับ	อำนาจการท้องถิ่น		วิชาการ			ทั่วไป			ครู		ลูกจ้างประจำ	พนักงานจ้าง		รวม	
	ต้น	กลาง	สูง	ปฏิบัติกร	ชำนาญการ	ชำนาญพิเศษ	เชี่ยวชาญ	ปฏิบัติงาน	ชำนาญงาน	อาวุโส		คศ.๑	คศ.๒		ภาคกิจ
จำนวน	๒	-	-	๑	-	-	-	๑	-	-	๓	๒	๑๒	๖	๒๗

โครงสร้างของกองคลัง



-เจ้าพนักงานการเงินและบัญชี (ปง.)
-ผู้ช่วยนักวิชาการการเงินและบัญชี (คุณวุฒิ)

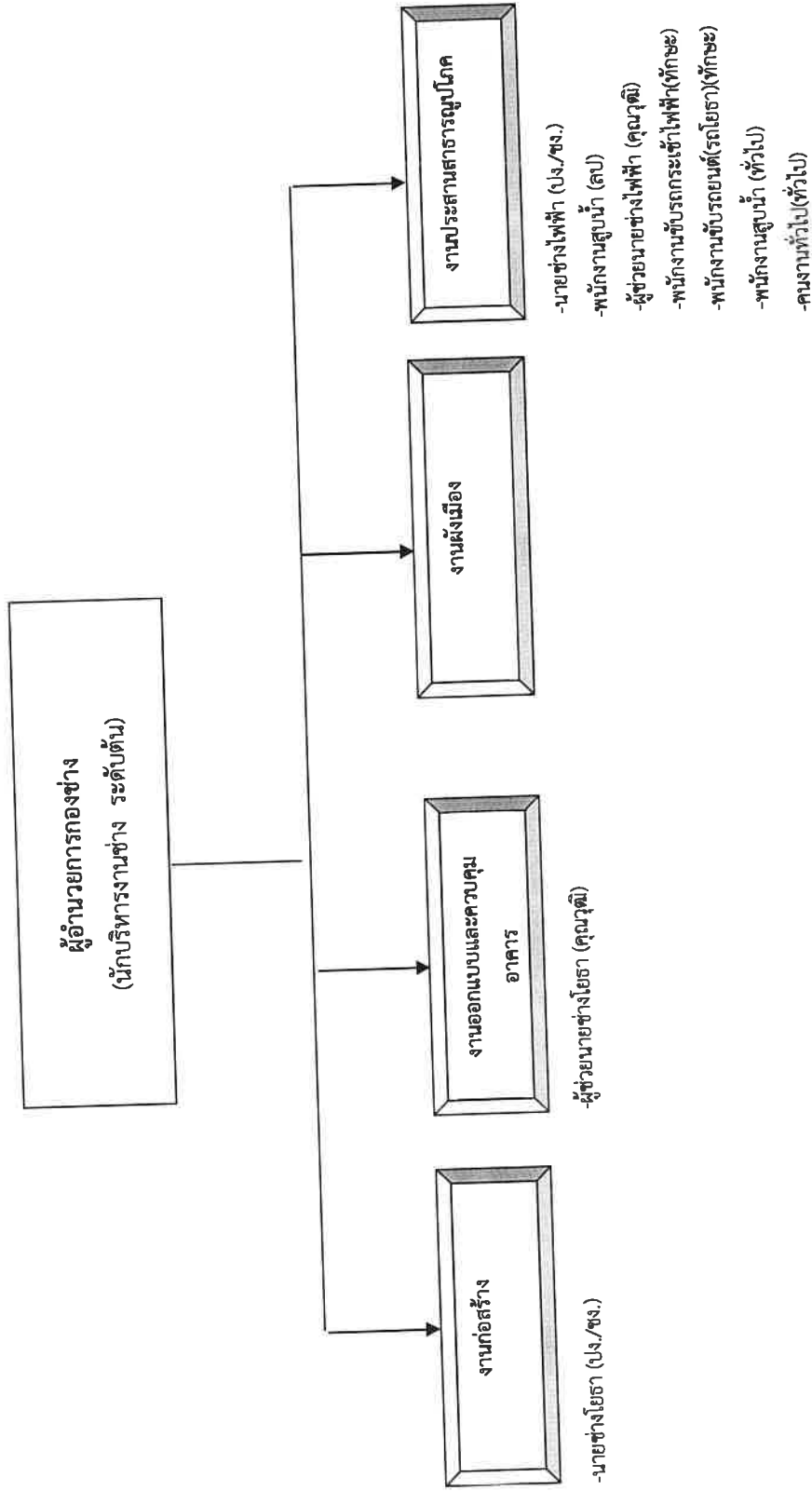
-ผู้ช่วยนักวิชาการคลัง(คุณวุฒิ)

-เจ้าพนักงานจัดเก็บรายได้ (ปง.)
-ผู้ช่วยเจ้าพนักงานจัดเก็บรายได้ (คุณวุฒิ)

-นักวิชาการพัสดุ (ปก./ชก.)
-เจ้าพนักงานพัสดุ (ปง./ชง.)
-ผู้ช่วยนักวิชาการพัสดุ(คุณวุฒิ)

ระดับ	ผู้อำนวยการท้องถิ่น		วิชาการ				ทั่วไป			พนักงานจ้าง		รวม		
	ต้น	กลาง	ปฏิบัติกร	ชำนาญกร	ชำนาญพิเศษ	เชี่ยวชาญ	ปฏิบัติงาน	ชำนาญงาน	อาวุโส	คศ.๑	คศ.๒		การกิจ	ทั่วไป
จำนวน	๑	-	๑	-	-	-	๓	-	-	-	-	๔	-	๕

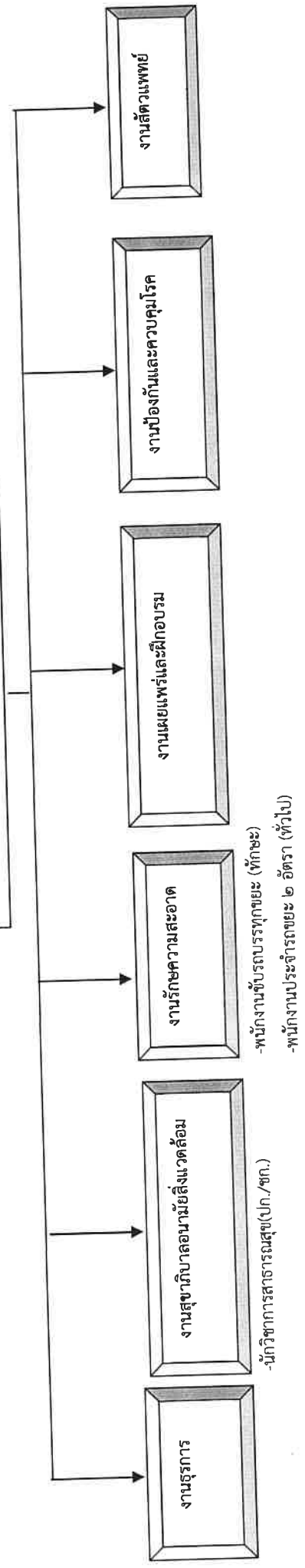
โครงสร้างของกองช่าง



ระดับ	ผู้อำนวยการท้องถิ่น		วิชาการ				ทั่วไป				ครู		พนักงานจ้าง		รวม	
	ต้น	กลาง	สูง	ปฏิบัติกร	ชำนาญการ	ชำนาญพิเศษ	เชี่ยวชาญ	ปฏิบัติงาน	ชำนาญงาน	อาวุโส	ศศ.๒	ศศ.๑	ถูกจ้างประจำ	ภารกิจ		ทั่วไป
จำนวน	๑	-	-	-	-	-	-	๒	-	-	-	-	๑	๔	๒	๑๐

โครงสร้างกองสาธารณสุขและสิ่งแวดล้อม

ผู้อำนวยการสาธารณสุขและสิ่งแวดล้อม
(นักบริหารงานสาธารณสุข ระดับต้น) (ว่าง)



ระดับ	อำนาจการท้องถิ่น		วิชาการ				ทั่วไป			พนักงานจ้าง		รวม				
	ต้น	กลาง	สูง	ปฏิบัติการ	ชำนาญการ	ชำนาญพิเศษ	เชี่ยวชาญ	ปฏิบัติงาน	ชำนาญงาน	อาวุโส	คศ.๑		คศ.๒	ลูกจ้างประจำ	ภารกิจ	ทั่วไป
จำนวน	๑	-	-	๑	-	-	-	-	-	-	-	-	-	๑	๒	๕

๑๑. บัญชีจัดคนลงสู่ตำแหน่งและการกำหนดตำแหน่งในส่วนราชการ
เทศบาลตำบลนาบุญ อำเภอหนอง จังหัดอุตรธานี

ที่	ชื่อสกุล	คุณวุฒิการศึกษา	กรอบอัตรากำลังเดิม			กรอบอัตรากำลังใหม่			ช่องว่างเดิม			หมายเหตุ
			เลขที่ตำแหน่ง	ตำแหน่ง	ระดับ	เลขที่ตำแหน่ง	ตำแหน่ง	ระดับ	เงินเดือน	เงินประจำตำแหน่ง	เงินเพิ่มอื่น ๆ/เงินค่าตอบแทน	
๑	-	-	๗๓๒-๒๐-๑๑-๑๑๐๑-๑๐๑	ปลัดเทศบาล (นักบริหารงานท้องถิ่น)	กลาง	๗๓๒-๒๐-๑๑-๑๑๐๑-๑๐๑	ปลัดเทศบาล (นักบริหารงานท้องถิ่น)	กลาง	๕๕๕,๐๕๐	๕๕,๐๐๐	๕๕,๐๐๐	(ว่างเดิม)
๒	-	-	๗๓๒-๒๐-๑๑-๑๑๐๑-๑๐๑	รองปลัดเทศบาล (นักบริหารงานท้องถิ่น)	ต้น	๗๓๒-๒๐-๑๑-๑๑๐๑-๑๐๑	รองปลัดเทศบาล (นักบริหารงานท้องถิ่น)	ต้น	๕๕,๖๓๐ x ๑๒	๕๐๑,๓๕๐	๕๖,๐๐๐	(ว่างเดิม)
รวมทั้งหมดใน												
๓	-	-	๗๓๒-๒๐-๑๑-๑๑๐๑-๑๐๑	นักวิชาการตรวจสอบภายใน	ป.ก./ช.ก.	๗๓๒-๒๐-๑๑-๑๑๐๑-๑๐๑	นักวิชาการตรวจสอบภายใน	ป.ก./ช.ก.	๓๕๕,๓๒๐	-	-	(ว่างเดิม)
ส่วนนักเลือกตั้งเทศบาล												
๔	-	-	๗๓๒-๒๐-๑๑-๑๑๐๑-๑๐๑	หัวหน้าสำนักปลัดเทศบาล (นักบริหารงานทั่วไป)	ต้น	๗๓๒-๒๐-๑๑-๑๑๐๑-๑๐๑	หัวหน้าสำนักปลัดเทศบาล (นักบริหารงานทั่วไป)	ต้น	๓๓๓,๖๐๐	๕๖,๐๐๐	-	(ว่างเดิม)
๕	-	-	๗๓๒-๒๐-๑๑-๑๑๐๑-๑๐๑	นักพัฒนาชุมชน	ป.ก./ช.ก.	๗๓๒-๒๐-๑๑-๑๑๐๑-๑๐๑	นักพัฒนาชุมชน	ป.ก./ช.ก.	๓๕๕,๓๒๐	-	-	(ว่างเดิม)
๖	นายอัมรินทร์ เสนงินตะ	ค.บ.	๗๓๒-๒๐-๑๑-๑๑๐๑-๑๐๑	นักจัดการงานทั่วไป	ช.ก.	๗๓๒-๒๐-๑๑-๑๑๐๑-๑๐๑	นักจัดการงานทั่วไป	ช.ก.	๓๓๓,๐๕๐	-	-	๓๓๖,๐๕๐
๗	-	-	๗๓๒-๒๐-๑๑-๑๑๐๑-๑๐๑	นิติกร	ป.ก./ช.ก.	๗๓๒-๒๐-๑๑-๑๑๐๑-๑๐๑	นิติกร	ป.ก./ช.ก.	๓๕๕,๓๒๐	-	-	(ว่างเดิม)
๘	นางลลิตา ศรีสงคราม	ร.ป.	๗๓๒-๒๐-๑๑-๑๑๐๑-๑๐๑	นักวิเคราะห์นโยบายและแผน	ช.ก.	๗๓๒-๒๐-๑๑-๑๑๐๑-๑๐๑	นักวิเคราะห์นโยบายและแผน	ช.ก.	๓๓๖,๓๖๐	-	-	๓๓๖,๓๖๐
๙	นางสุภากรรัตน์ ภูสายยาว	ร.ป.ม.	๗๓๒-๒๐-๑๑-๑๑๐๑-๑๐๑	นักทรัพยากรบุคคล	ช.ก.	๗๓๒-๒๐-๑๑-๑๑๐๑-๑๐๑	นักทรัพยากรบุคคล	ช.ก.	๕๕๕,๕๕๐	-	-	๕๕๕,๕๕๐
๑๐	-	-	๗๓๒-๒๐-๑๑-๑๑๐๑-๑๐๑	นักป้องกันบรรเทาและสาธารณภัย	ป.ก./ช.ก.	๗๓๒-๒๐-๑๑-๑๑๐๑-๑๐๑	นักป้องกันบรรเทาและสาธารณภัย	ป.ก./ช.ก.	๓๕๕,๓๒๐	-	-	(กำหนดเพิ่ม)
๑๑	นายแพทย์ ตะวงษา	ป.ส.	๗๓๒-๒๐-๑๑-๑๑๐๑-๑๐๑	เจ้าพนักงานป้องกัน	ป.ง.	๗๓๒-๒๐-๑๑-๑๑๐๑-๑๐๑	เจ้าพนักงานป้องกัน	ป.ง.	๓๓๓,๓๖๐	-	-	๓๓๓,๓๖๐
๑๒	จำสืบเอกริชะชัย คำแสง	ป.ส.	๗๓๒-๒๐-๑๑-๑๑๐๑-๑๐๑	เจ้าพนักงานธุรการ	ป.ง.	๗๓๒-๒๐-๑๑-๑๑๐๑-๑๐๑	เจ้าพนักงานธุรการ	ป.ง.	๓๕๕,๒๕๐	-	-	๓๕๕,๒๕๐

ลูกจ้างประจำ									
๓๓	นางสาวดลยา ลุนทอง	ปริญญาตรี		นักพัฒนาชุมชน		นักพัฒนาชุมชน		๓๓๖,๓๖๐	๓๓๖,๓๖๐
พนักงานจ้างตามภารกิจ									
๓๔				ผ.ช.นักวิเคราะห์นโยบายและแผน		ผ.ช.นักวิเคราะห์นโยบายและแผน		๓๘๐,๐๐๐	(ว่างเต็ม)
๓๕	นายคุณากร ทองวาส	ปริญญาตรี		ผ.ช.นักทรัพยากรบุคคล		ผ.ช.นักทรัพยากรบุคคล		๓๕๐,๐๐๐ x ๑๒	๒๗๐,๗๒๐
๓๖	นางสาวเชษฐาพร ขวัญภูมิ รัตน์	ปริญญาตรี		ผ.ช.นักประชาสัมพันธ์		ผ.ช.นักประชาสัมพันธ์		๒๓๘,๒๐๐	๒๓๘,๒๐๐
๓๗	นางสาวกานต์ดา แพงวารี	ปริญญาตรี		ผ.ช.นักจัดการงานทั่วไป		ผ.ช.นักจัดการงานทั่วไป		๒๓๖,๐๕๐	๒๓๖,๐๕๐
๓๘	นายทวีชัย อุ่นแสง	ปวส.		พนักงานขับรถยนต์		พนักงานขับรถยนต์		๑๒๒,๘๐๐	๑๒๒,๘๐๐
๓๙	นายอวยชัย ตะวงษา	ปวส.		ผ.ช.เจ้าพนักงานธุรการ		ผ.ช.เจ้าพนักงานธุรการ		๑๗๖,๗๖๐	๑๗๖,๗๖๐
๔๐	นายแดง แก้วสีลา	ม.๖		พนักงานขับรถบรรทุกน้ำ		พนักงานขับรถบรรทุกน้ำ		๑๓๓,๖๕๐	๑๓๓,๖๕๐
๔๑				ผ.ช.เจ้าพนักงานธุรการ		ผ.ช.เจ้าพนักงานธุรการ		๑๕๘,๕๐๐ x ๑๒	(ว่างเต็ม)
๔๒	นายพิทักษ์ จันทร์มณี	ปวส.		ผ.ช.เจ้าพนักงานป้องกัน		ผ.ช.เจ้าพนักงานป้องกัน		๑๕๕,๘๕๐	๑๕๕,๘๕๐
พนักงานจ้างทั่วไป									
๔๓	นางสาวภัทรภรณ์ ศิริวงษา	ปริญญาตรี		คนงานทั่วไป		คนงานทั่วไป		๑๐๘,๐๐๐	๑๐๘,๐๐๐
๔๔	นายดุสิตศิริ จิตะปิ่น	ป.๖		นักการภารโรง		นักการภารโรง		๙,๐๐๐ x ๑๒	๑๒๐,๐๐๐
๔๕	นายศิริชัย เข็มพรมมา	ปวช.		พนักงานขับรถยนต์ที่ใช้พิกัด		พนักงานขับรถยนต์ที่ใช้พิกัด		๑๐๘,๐๐๐	๑๒๐,๐๐๐
๔๖	นายศักดิ์ศรี ตะวงษา	ม.๓		พนักงานขับรถยนต์		พนักงานขับรถยนต์		๙,๐๐๐ x ๑๒	๑๒๐,๐๐๐

กองคลัง											
๒๒	นางทองหยาด รัตนประเสริฐ	บ.ร.บ.	๗๓-๒-๐๕-๒๓๐๒-๐๐๕	ผู้อำนวยการคลัง (นักบริหารงานคลัง)	ต.บ.	๗๓-๒-๐๕-๒๓๐๒-๐๐๑	ผู้อำนวยการคลัง (นักบริหารงานคลัง)	ต.บ.	๔๒,๐๐๐	๔๐๙,๓๒๐ ๓๔,๓๓๐ x ๑๒	๔๕๓,๓๒๐
๒๔			๗๓-๒-๐๕-๒๓๐๔-๐๐๕	นักวิชาการพัสดุ	ป.ก./ช.ก.	๗๓-๒-๐๕-๒๓๐๔-๐๐๑	นักวิชาการพัสดุ	ป.ก./ช.ก.	-	๓๕๕,๓๒๐ ๒๙,๖๓๐ x ๑๒	(ว่างเต็ม)
๒๕	นางสาววิญญา บุญบุตร	ปริญญาตรี	๗๓-๒-๐๕-๒๓๐๓-๐๐๕	ผู้อำนวยการพัสดุ	ป.ง.	๗๓-๒-๐๕-๒๓๐๓-๐๐๑	ผู้อำนวยการพัสดุ	ป.ง.	-	๑๖๙,๓๖๐ ๑๔,๐๓๐ x ๑๒	๑๖๙,๓๖๐
๓๐			๗๓-๒-๐๕-๒๓๐๓-๐๐๕	นักวิชาการพัสดุ	ป.ก./ช.ก.	๗๓-๒-๐๕-๒๓๐๓-๐๐๑	นักวิชาการพัสดุ	ป.ก./ช.ก.	-	๒๙๗,๙๐๐ ๒๔,๘๒๕ x ๑๒	(ว่างเต็ม)
๓๑	นายพรเพชร ดุงหล	ปริญญาตรี	๗๓-๒-๐๕-๒๓๐๔-๐๐๕	ผู้อำนวยการพัสดุ	ป.ง.	๗๓-๒-๐๕-๒๓๐๔-๐๐๑	ผู้อำนวยการพัสดุ	ป.ง.	-	๑๖๙,๓๖๐ ๑๔,๐๓๐ x ๑๒	๑๖๙,๓๖๐
พนักงานจ้างตามภารกิจ											
๓๒	นางสาวอภาพร จันทรวงษ์	ปริญญาตรี	-	ผู้อำนวยการเงินและบัญชี	-	-	ผู้อำนวยการเงินและบัญชี	-	-	๑๙๒,๙๖๐ ๑๖,๐๘๐ x ๑๒	๑๙๒,๙๖๐
๓๓	นางสาวอินธิกา เห่งพรหม	ปริญญาตรี	-	นักวิชาการพัสดุ	-	-	นักวิชาการพัสดุ	-	-	๒๐๖,๕๒๐ ๑๗,๒๑๐ x ๑๒	๒๐๖,๕๒๐
๓๔	นางสาวนงเยาว์ แตนชัย	ปริญญาตรี	-	นักวิชาการคลัง	-	-	นักวิชาการคลัง	-	-	๑๙๖,๖๘๐ ๑๖,๓๙๐ x ๑๒	๑๙๖,๖๘๐
๓๕	นางสาวณัฐภรณ์ จุติรักษ์	ป.ส.	-	ผู้อำนวยการเงินและบัญชี	-	-	ผู้อำนวยการเงินและบัญชี	-	-	๑๙๙,๙๖๐ ๑๓,๙๙๐ x ๑๒	๑๙๙,๙๖๐
กองช่าง											
๓๖	นายไกรศรทอง ก้อมชัยภูมิ	ว.ท.บ.	๗๓-๒-๐๕-๒๓๐๓-๐๐๕	ผู้อำนวยการช่าง (นักบริหารงานช่าง)	ต.บ.	๗๓-๒-๐๕-๒๓๐๓-๐๐๑	ผู้อำนวยการช่าง (นักบริหารงานช่าง)	ต.บ.	๔๒,๐๐๐	๔๖๘,๙๖๐ ๓๙,๐๘๐ x ๑๒	๕๑๐,๙๖๐
๓๗			๗๓-๒-๐๕-๒๓๐๓-๐๐๕	นายช่างโยธา	ป.ก./ช.ก.	๗๓-๒-๐๕-๒๓๐๓-๐๐๑	นายช่างโยธา	ป.ก./ช.ก.	-	๒๙๗,๙๐๐ ๒๔,๘๒๕ x ๑๒	(ว่างเต็ม)
๓๘			๗๓-๒-๐๕-๒๓๐๖-๐๐๕	นายช่างไฟฟ้า	ป.ก./ช.ก.	๗๓-๒-๐๕-๒๓๐๖-๐๐๑	นายช่างไฟฟ้า	ป.ก./ช.ก.	-	๒๙๗,๙๐๐ ๒๔,๘๒๕ x ๑๒	(ว่างเต็ม)

กองการศึกษา

๕๓	-	-	๗๓-๒-๐๕-๒๓๐๗-๐๐๑	ผู้อำนวยการกองการศึกษา (นักบริหารงานศึกษา)	ต้น	๗๓-๒-๐๕-๒๓๐๗-๐๐๑	ผู้อำนวยการกองการศึกษา (นักบริหารงานศึกษา)	ต้น	๓๗๓,๖๐๐	๕๒,๐๐๐	-	(ว่างเต็ม)
๕๔	-	-	๗๓-๒-๐๕-๒๓๐๗-๐๐๒	หัวหน้าฝ่ายบริหารการศึกษา (นักบริหารงานศึกษา)	ต้น	๗๓-๒-๐๕-๒๓๐๗-๐๐๒	หัวหน้าฝ่ายบริหารการศึกษา (นักบริหารงานศึกษา)	ต้น	๓๘๓,๖๐๐	๓๘,๐๐๐	-	(ว่างเต็ม)
๕๕	-	-	-	ผู้อำนวยการศูนย์พัฒนาเด็กเล็ก	-	-	ผู้อำนวยการศูนย์พัฒนาเด็กเล็ก	-	-	-	-	รอกกรม จัดสรร
๕๕	-	-	-	ผู้อำนวยการศูนย์พัฒนาเด็กเล็ก	-	-	ผู้อำนวยการศูนย์พัฒนาเด็กเล็ก	-	-	-	-	รอกกรม จัดสรร
๕๕	-	-	-	ผู้อำนวยการศูนย์พัฒนาเด็กเล็ก	-	-	ผู้อำนวยการศูนย์พัฒนาเด็กเล็ก	-	-	-	-	รอกกรม จัดสรร
๕๖	-	-	-	ผู้อำนวยการศูนย์พัฒนาเด็กเล็ก	-	-	ผู้อำนวยการศูนย์พัฒนาเด็กเล็ก	-	-	-	-	รอกกรม จัดสรร
๕๗	-	-	๗๓-๒-๐๕-๒๓๐๗-๐๐๓	นักวิชาการศึกษา	ป.ก./ช.ก.	๗๓-๒-๐๕-๒๓๐๗-๐๐๓	นักวิชาการศึกษา	ป.ก./ช.ก.	๓๕๕,๒๒๐	-	-	(ว่างเต็ม)
๕๘	นางสาวรัตน์ เคนคม	ปวส.	๗๓-๒-๐๕-๒๓๐๗-๐๐๓	เจ้าพนักงานธุรการ	ป.ง.	๗๓-๒-๐๕-๒๓๐๗-๐๐๓	เจ้าพนักงานธุรการ	ป.ง.	๓๓๘,๒๒๐	๒๓,๓๐๐	-	๓๕๘,๕๒๐
๕๙	นางสาวดาริรินทร์ ริงกุล	คช.ม.	๗๓-๒-๐๓-๖๖๐๐-๓๙๘	ครู	คศ.๒	๗๓-๒-๐๓-๖๖๐๐-๓๙๘	ครู	คศ.๒	๓๕๘,๘๐๐	๔๒,๐๐๐	-	๔๐๐,๘๐๐
๖๐	-	-	๗๓-๒-๐๓-๖๖๐๐-๓๙๙	ครู	คศ.๑	๗๓-๒-๐๓-๖๖๐๐-๓๙๙	ครู	คศ.๑	-	-	-	(ว่างเต็ม)
๖๑	นางวันเพ็ญ เสนงันตะ	คช.บ.	๗๓-๒-๐๓-๖๖๐๐-๔๐๐	ครู	คศ.๒	๗๓-๒-๐๓-๖๖๐๐-๔๐๐	ครู	คศ.๒	๓๕๘,๐๘๐	๔๒,๐๐๐	-	๔๐๐,๐๘๐
๖๒	นางอมรรัตน์ จันทร์ทอง	คช.ม.	๗๓-๒-๐๓-๖๖๐๐-๔๐๑	ครู	คศ.๒	๗๓-๒-๐๓-๖๖๐๐-๔๐๑	ครู	คศ.๒	๓๕๘,๕๒๐	๔๒,๐๐๐	-	๔๐๐,๕๒๐
๖๓	-	-	๗๓-๒-๐๓-๖๖๐๐-๔๐๕	ครู	คศ.๑	๗๓-๒-๐๓-๖๖๐๐-๔๐๕	ครู	คศ.๑	-	-	-	(ว่างเต็ม)

พนักงานจ้างตามภารกิจ

๖๔	นางสาวรัชฎาภรณ์ บำรุงสุข	ปริญญาตรี	-	พนักงานวิชาการศึกษา	-	-	พนักงานวิชาการศึกษา	-	๒๗๒,๐๐๐	-	-	๒๗๒,๐๐๐
๖๕	นางสาวสุดารัตน์ เรืองประทีป	ปริญญาตรี	-	เศษ.ครูผู้ดูแลเด็ก	-	-	เศษ.ครูผู้ดูแลเด็ก	-	๒๘๓,๕๒๐	-	-	๒๘๓,๕๒๐

ภาคผนวก



คำสั่งเทศบาลตำบลนาบุญ

ที่ ๓๐๗/๒๕๖๖

เรื่อง แต่งตั้งคณะกรรมการการจัดทำแผนอัตรากำลัง ๓ ปี

ประจำปีงบประมาณ พ.ศ. ๒๕๖๗ - ๒๕๖๙

ด้วยเทศบาลตำบลนาบุญ จะดำเนินการจัดทำแผนอัตรากำลัง ๓ ปี ประจำปีงบประมาณ พ.ศ. ๒๕๖๗ - ๒๕๖๙ อาศัยอำนาจตามความในมาตรา ๑๕ และมาตรา ๒๓ วรรคท้ายแห่งพระราชบัญญัติระเบียบบริหารงานบุคคลส่วนท้องถิ่น พ.ศ. ๒๕๔๒ ข้อ ๑๖ ของประกาศคณะกรรมการพนักงานเทศบาลจังหวัดอุดรธานี เรื่องหลักเกณฑ์และเงื่อนไขเกี่ยวกับการบริหารงานบุคคลของเทศบาล พ.ศ. ๒๕๔๕ ลงวันที่ ๒๐ พฤศจิกายน ๒๕๔๕ จึงแต่งตั้งคณะกรรมการจัดทำแผนอัตรากำลัง ๓ ปี ของเทศบาลตำบลนาบุญ ประจำปีงบประมาณ พ.ศ. ๒๕๖๗ - ๒๕๖๙

- | | |
|--|-------------------------|
| ๑) นายกเทศมนตรีตำบลนาบุญ | เป็นประธานกรรมการ |
| ๒) ผู้อำนวยการกองช่าง
รักษาราชการแทนปลัดเทศบาลตำบลนาบุญ | เป็นกรรมการ |
| ๓) ผู้อำนวยการกองคลัง | เป็นกรรมการ |
| ๔) นักจัดการงานทั่วไป
รักษาราชการแทนผู้อำนวยการกองสาธารณสุขและสิ่งแวดล้อม | เป็นกรรมการ |
| ๕) นักทรัพยากรบุคคล
รักษาราชการแทนหัวหน้าสำนักปลัดเทศบาล | เป็นกรรมการและเลขานุการ |

ให้คณะกรรมการ มีหน้าที่จัดทำแผนอัตรากำลัง ๓ ปี ของเทศบาลตำบลนาบุญ โดยให้คำนึงถึงภารกิจ อำนาจหน้าที่ตามกฎหมายกำหนดแผนและขั้นตอนการกระจายอำนาจให้แก่องค์กรปกครองส่วนท้องถิ่น ลักษณะงานที่ต้องปฏิบัติ ความยาก คุณภาพของงานและปริมาณงานของส่วนราชการต่างๆ ในเทศบาล โดยกำหนดเป็นแผนอัตรากำลังของเทศบาลในระยะเวลา ๓ ปี

ทั้งนี้ ตั้งแต่บัดนี้เป็นต้นไป

สั่ง ณ วันที่ ๔ สิงหาคม พ.ศ. ๒๕๖๖

(นายบัญชา ตะวงษา)

นายกเทศมนตรีตำบลนาบุญ

รายงานการประชุม



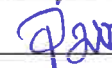


คณะกรรมการจัดทำแผนอัตรากำลัง ๓ ปี ประจำปีงบประมาณ (พ.ศ. ๒๕๖๗ - ๒๕๖๙)

วันที่ ๔ สิงหาคม พ.ศ. ๒๕๖๖ เวลา ๑๓.๓๐ น.

ณ หอประชุมเทศบาลตำบลนาโยง

อำเภอनाโยง จังหวัดอุตรธานี

ผู้เข้าประชุม

ลำดับที่	ชื่อ-สกุล	ตำแหน่ง	ลายมือชื่อ	หมายเหตุ
๑	นายบัญชา ตะวงษา	ประธานกรรมการ		
๒	นายไกรสรทอง ก้อมชัยภูมิ	กรรมการ		
๓	นางทองหยาด รัตนประเสริฐ	กรรมการ		
๔	นายอัมรินทร์ เสนจันตะ	กรรมการ		
๕	นางสุภารัตน์ ภูถายยาว	กรรมการและเลขานุการ		

เริ่มประชุมเวลา ๑๓.๐๐

เมื่อที่ประชุมพร้อมแล้ว นายบัญชา ตะวงษา ตำแหน่ง นายกเทศมนตรีตำบลนาโยง ประธานกรรมการ ตรวจรายชื่อผู้เข้าร่วมประชุมเมื่อที่ประชุมพร้อมแล้ว ได้กล่าวเปิดการประชุมและดำเนินการประชุมตามระเบียบวาระ ดังนี้

ระเบียบวาระที่ ๑

เรื่องประธานแจ้งให้ที่ประชุมทราบ

ระเบียบวาระที่ ๒

เรื่องรับรองรายงานการประชุมครั้งที่แล้ว

- ไม่มี

ระเบียบวาระที่ ๓

การพิจารณาจัดทำแผนอัตรากำลัง ๓ ปี ประจำปีงบประมาณ พ.ศ. ๒๕๖๗ - ๒๕๖๙

ประธานกรรมการ

นายบัญชา ตะวงษา

ตามที่เทศบาลตำบลนาโยง มีคำสั่งที่ ๓๐๗/๒๕๖๖ ลงวันที่ ๔ สิงหาคม ๒๕๖๖ แต่งตั้ง ท่านเป็นกรรมการจัดทำแผนอัตรากำลัง ๓ ปี ประจำปีงบประมาณ ๒๕๖๗ - ๒๕๖๙ ของเทศบาลตำบลนาโยง เพื่อจัดทำ วิเคราะห์ แผนอัตรากำลัง ๓ ปี ของเทศบาลตำบลนาโยง ประจำปีงบประมาณ พ.ศ. ๒๕๖๗ - ๒๕๖๙ เพื่อกำหนดตำแหน่งขอเพิ่ม ยุบเลิก ปรับปรุงโดยกำหนดจำนวนและตำแหน่งพนักงานเทศบาล ลูกจ้าง พนักงานจ้าง ให้สอดคล้องกับภารกิจอำนาจหน้าที่ ตามกฎหมายกำหนดแผนและขั้นตอนการกระจายอำนาจให้แก่องค์กรปกครองส่วนท้องถิ่น ลักษณะงานที่ต้องปฏิบัติ ความยาก คุณภาพของงานและปริมาณงานของส่วนราชการต่างๆแล้วรายงานนายกเทศมนตรีตำบลนาโยง เพื่อขอความเห็นชอบต่อ ก.ท.จ.อุตรธานี ต่อไป โดยถือปฏิบัติข้อ ๑๖ ของประกาศคณะกรรมการ

ของประกาศคณะกรรมการพนักงานเทศบาลจังหวัดอุดรธานี เรื่องหลักเกณฑ์และเงื่อนไขเกี่ยวกับการ
บริหารงานบุคคลของเทศบาล พ.ศ. ๒๕๔๕ ลงวันที่ ๒๐ พฤศจิกายน ๒๕๔๕

กรรมการและเลขานุการ ตามที่ท่านประธาน ได้กล่าวรายละเอียดไปแล้วนั้น ดินันขอชี้แจงรายละเอียด จำนวน
นางสุภารัตน์ ภูลายยาว อัตรากำลังเดิมที่มีอยู่

ส่วนราชการ	กรอบ อัตรา กำลังเดิม	อัตราตำแหน่งที่คาดว่าจะต้อง ใช้ในชวงระยะเวลา ๓ ปี ข้างหน้า			เพิ่ม/ลด			หมายเหตุ
		๒๕๖๗	๒๕๖๘	๒๕๖๙	๒๕๖๗	๒๕๖๘	๒๕๖๙	
ปลัดเทศบาล (นักบริหารงานท้องถิ่น ระดับกลาง)	๑	๑	๑	๑	-	-	-	ไม่มีคนครอง
รองปลัดเทศบาล (นักบริหารงานท้องถิ่น ระดับต้น)	๑	๑	๑	๑	-	-	-	ไม่มีคนครอง
หน่วยตรวจสอบภายใน								
ตรวจสอบภายใน (ปก./ชก.)	๑	๑	๑	๑	-	-	-	ไม่มีคนครอง
สำนักปลัดเทศบาล								
หัวหน้าสำนักปลัด (นักบริหารงานทั่วไป ระดับต้น)	๑	๑	๑	๑	-	-	-	ไม่มีคนครอง
นิติกร (ปก./ชก.)	๑	๑	๑	๑	-	-	-	ไม่มีคนครอง
นักวิเคราะห์นโยบายและแผน (ชก.)	๑	๑	๑	๑	-	-	-	มีคนครอง
นักจัดการงานทั่วไป (ชก.)	๑	๑	๑	๑	-	-	-	มีคนครอง
นักทรัพยากรบุคคล (ชก.)	๑	๑	๑	๑	-	-	-	มีคนครอง
นักพัฒนาชุมชน (ปก./ชก.)	๑	๑	๑	๑	-	-	-	ไม่มีคนครอง
นักป้องกันบรรเทาและสาธารณภัย (ปก./ชก.)	๑	๑	๑	๑	+๑	-	-	*กำหนดเพิ่ม*
เจ้าพนักงานป้องกันบรรเทาสาธารณภัย (ปง.)	๑	๑	๑	๑	-	-	-	มีคนครอง
เจ้าพนักงานธุรการ (ปง.)	๑	๑	๑	๑	-	-	-	มีคนครอง
ลูกจ้างประจำ								
นักพัฒนาชุมชน	๑	๑	๑	๑	-	-	-	มีคนครอง
พนักงานตามภารกิจ								
ผู้ช่วยนักประชาสัมพันธ์(คุณวุฒิ)	๑	๑	๑	๑	-	-	-	มีคนครอง
ผู้ช่วยนักจัดการงานทั่วไป(คุณวุฒิ)	๑	๑	๑	๑	-	-	-	มีคนครอง
ผู้ช่วยนักวิเคราะห์นโยบายและแผน(คุณวุฒิ)	๑	๑	๑	๑	-	-	-	ไม่มีคนครอง
ผู้ช่วยนักทรัพยากรบุคคล(คุณวุฒิ)	๑	๑	๑	๑	-	-	-	มีคนครอง
พนักงานขับรถยนต์ส่วนกลาง (ทักษะ)	๑	๑	๑	๑	-	-	-	มีคนครอง
ผู้ช่วยเจ้าพนักงานธุรการ(คุณวุฒิ)	๑	๑	๑	๑	-	-	-	มีคนครอง
ผู้ช่วยเจ้าพนักงานธุรการ(คุณวุฒิ)	๑	๑	๑	๑	-	-	-	ไม่มีคนครอง
พนักงานขับรถบรรทุกน้ำ (ทักษะ)	๑	๑	๑	๑	-	-	-	มีคนครอง
ผู้ช่วยเจ้าพนักงานป้องกันฯ(คุณวุฒิ)	๑	๑	๑	๑	-	-	-	มีคนครอง

ส่วนราชการ	กรอบ อัตรา กำลัง เต็ม	อัตราตำแหน่งที่คาดว่าจะต้อง ใช้ในวงระยะเวลา ๓ ปี ข้างหน้า			เพิ่ม/ลด			หมายเหตุ
		๒๕๖๗	๒๕๖๘	๒๕๖๙	๒๕๖๗	๒๕๖๘	๒๕๖๙	
พนักงานจ้างทั่วไป								
นักการภารโรง	๑	๑	๑	๑	-	-	-	มีคนครอง
คนงานทั่วไป	๑	๑	๑	๑	-	-	-	มีคนครอง
พนักงานขับรถยนต์	๑	๑	๑	๑	-	-	-	มีคนครอง
พนักงานขับรถกู้ชีพ-กู้ภัย	๑	๑	๑	๑	-	-	-	มีคนครอง
กองคลัง								
ผู้อำนวยการกองคลัง (นักบริหารงานการคลัง ระดับต้น)	๑	๑	๑	๑	-	-	-	มีคนครอง
นักวิชาการพัสดุ (ปก./ชก.)	๑	๑	๑	๑	-	-	-	ไม่มีคนครอง
เจ้าพนักงานการเงินและบัญชี (พง.)	๑	๑	๑	๑	-	-	-	มีคนครอง
เจ้าพนักงานจัดเก็บรายได้ (พง.)	๑	๑	๑	๑	-	-	-	มีคนครอง
เจ้าพนักงานพัสดุ (พง./ชง.)	๑	๑	๑	๑	-	-	-	ไม่มีคนครอง
พนักงานจ้างตามภารกิจ								
ผู้ช่วยนักวิชาการเงินและบัญชี	๑	๑	๑	๑	-	-	-	มีคนครอง
ผู้ช่วยนักวิชาการพัสดุ	๑	๑	๑	๑	-	-	-	มีคนครอง
ผู้ช่วยนักวิชาการคลัง	๑	๑	๑	๑	-	-	-	มีคนครอง
ผู้ช่วยเจ้าพนักงานจัดเก็บรายได้	๑	๑	๑	๑	-	-	-	มีคนครอง
กองช่าง								
ผู้อำนวยการกองช่าง (นักบริหารงานช่าง ระดับต้น)	๑	๑	๑	๑	-	-	-	มีคนครอง
นายช่างโยธา (พง./ชง.)	๑	๑	๑	๑	-	-	-	ไม่มีคนครอง
นายช่างไฟฟ้า (พง./ชง.)	๑	๑	๑	๑	-	-	-	ไม่มีคนครอง
ลูกจ้างประจำ								
พนักงานสูบน้ำ	๑	๑	๑	๑	-	-	-	มีคนครอง
พนักงานจ้างตามภารกิจ								
ผู้ช่วยนายช่างโยธา	๑	๑	๑	๑	-	-	-	มีคนครอง
ผู้ช่วยนายช่างไฟฟ้า	๑	๑	๑	๑	-	-	-	มีคนครอง
พนักงานขับรถกระเช้าไฟฟ้า (ทักษะ)	๑	๑	๑	๑	-	-	-	มีคนครอง
พนักงานขับรถยนต์(รถโยธา) (ทักษะ)	๑	๑	๑	๑	-	-	-	มีคนครอง
พนักงานจ้างทั่วไป								
พนักงานสูบน้ำ	๑	๑	๑	๑	-	-	-	มีคนครอง
คนงานทั่วไป	๑	๑	๑	๑	-	-	-	มีคนครอง
กองสาธารณสุขและสิ่งแวดล้อม								
ผู้อำนวยการกองสาธารณสุข(นักบริหารงานสาธารณสุข ระดับต้น)	๑	๑	๑	๑	-	-	-	ไม่มีคนครอง
นักวิชาการสาธารณสุข(ปก./ชก.)	๑	๑	๑	๑	-	-	-	ไม่มีคนครอง
พนักงานจ้างตามภารกิจ								
พนักงานขับรถบรรทุกขยะ(ทักษะ)	๑	๑	๑	๑	-	-	-	มีคนครอง
พนักงานจ้างทั่วไป								
พนักงานประจำรถขยะ	๒	๒	๒	๒	-	-	-	มีคนครอง

ส่วนราชการ	กรอบ อัตรา กำลัง เดิม	อัตราตำแหน่งที่คาดว่าจะต้อง ใช้ในช่วงระยะเวลา ๓ ปี ข้างหน้า			เพิ่ม/ลด			หมายเหตุ
		๒๕๖๗	๒๕๖๘	๒๕๖๙	๒๕๖๗	๒๕๖๘	๒๕๖๙	
กองการศึกษา								
ผู้อำนวยการกองการศึกษา(นักบริหารงานศึกษา ระดับต้น)	๑	๑	๑	๑	-	-	-	ไม่มีคนครอง
หัวหน้าฝ่ายบริหารการศึกษา(นักบริหารงานศึกษา ระดับต้น)	๑	๑	๑	๑	-	-	-	ไม่มีคนครอง
ผู้อำนวยการศูนย์พัฒนาเด็กเล็ก	๔	๔	๔	๔	+๔	-	-	รอกกรมจัดสรร
นักวิชาการศึกษา (ปก./ชก.)	๑	๑	๑	๑	-	-	-	ไม่มีคนครอง
เจ้าพนักงานธุรการ (พง.)	๑	๑	๑	๑	-	-	-	มีคนครอง
ครู (คศ.๒)	๓	๓	๓	๓	-	-	-	มีคนครอง
ครู (คศ.๑)	๒	๒	๒	๒	-	-	-	ไม่มีคนครอง
พนักงานจ้างตามภารกิจ								
ผู้ช่วยนักวิชาการศึกษา(คุณวุฒิ)	๑	๑	๑	๑	-	-	-	มีคนครอง
ผู้ช่วยครูผู้ช่วย(คุณวุฒิ)	๓	๓	๓	๓	-	-	-	มีคนครอง
ผู้ดูแลเด็ก(ทักษะ)	๘	๘	๘	๘	-	-	-	มีคนครอง
พนักงานจ้างทั่วไป								
คนงานทั่วไป	๑	๑	๑	๑	-	-	-	มีคนครอง
ผู้ดูแลเด็ก	๔	๔	๔	๔	-	-	-	มีคนครอง
ผู้ดูแลเด็ก	๑	๑	๑	๑	-	-	-	ไม่มีคนครอง
รวม	๘๑	๘๑	๘๑	๘๑	+๕	-	-	

ประธานกรรมการ -ตามที่นักทรัพยากรบุคคล ได้ชี้แจงรายละเอียดจำนวนอัตรากำลังเดิมที่มีอยู่ไปแล้วนั้น
 นายบัญชา ตะวงษา ต่อไปเชิญท่านปลัดชี้แจงเหตุผลความจำเป็นที่จะต้องปรับปรุงให้คณะกรรมการได้รับทราบ

กรรมการ ตามที่ท่านประธาน ได้กล่าวมานั้นกระผมขอชี้แจงรายละเอียดเหตุผลความจำเป็นที่จะต้อง
 นายไกรศรทอง ก้อมชัยภูมิ จัดทำแผนอัตรากำลัง ๓ ปี และเพื่อขอกำหนดตำแหน่งเพิ่ม เพื่อรองรับภารกิจที่เพิ่มขึ้นและภาระค่าใช้จ่าย
 ไม่ให้เกินร้อยละ ๔๐ % ตาม ม.๓๕ แห่ง พ.ร.บ.ระเบียบบริหารงานบุคคลส่วนท้องถิ่น พ.ศ. ๒๕๔๒
 สรุปรูปสำหรับตำแหน่งที่ขอกำหนดเพิ่มเป็นในส่วนของสำนักปลัดและกองการศึกษา ดังนี้

สำนักปลัด

๑. ขอกำหนดเพิ่มตำแหน่งนักป้องกันและบรรเทาสาธารณภัย จำนวน ๑ ตำแหน่ง ๑ อัตรา

กองการศึกษา

๑. ขอกำหนดเพิ่มตำแหน่งผู้อำนวยการศูนย์พัฒนาเด็กเล็ก จำนวน ๑ ตำแหน่ง ๔ อัตรา

โดยจะใช้ตำแหน่งที่ยังว่างในการสรรหาเพื่อรองรับปริมาณงานที่เพิ่มมากขึ้นของเทศบาลตำบล
 นาโยง

ประธานกรรมการ นายบัญชา ตะวงษา -ตามที่ปลัดเทศบาล ชี้แจงรายละเอียดเหตุผลความจำเป็นที่จะต้องจัดทำแผนอัตรากำลัง ๓ ปี ประจำปีงบประมาณ พ.ศ. ๒๕๖๗ - ๒๕๖๙ มีคณะกรรมการท่านใดจะเพิ่มเติมหรือไม่ ถ้าไม่มีผมจะให้นักทรัพยากรบุคคลชี้แจงรายละเอียดภาระค่าใช้จ่ายในการปรับปรุงแผนครั้งนี้

กรรมการและเลขานุการ นางสุภารัตน์ ภูถายยาว -ตามที่ปลัดเทศบาล ได้ชี้แจงรายละเอียดในที่ประชุมในการจัดทำแผนอัตรากำลัง ๓ ปี ประจำปีงบประมาณ ๒๕๖๗-๒๕๖๙ ภาระค่าใช้จ่ายอยู่ที่ ๓๓.๐๖% ก็ไม่น่ากระทบภาระค่าใช้จ่ายด้านบริหารงานบุคคลของเราก็ไม่เกิน ๔๐% และที่ประชุมจะเสนอเป็นอย่างอื่นหรือไม่ เมื่อไม่มีกรรมการท่านใดเสนอเป็นอย่างอื่น ก็ขอมติที่ประชุมว่าในการจัดทำแผนอัตรากำลัง ๓ ปี ประจำปีงบประมาณ พ.ศ. ๒๕๖๗-๒๕๖๙ ตามที่ชี้แจงไปแล้ว

ที่ประชุม -มีมติเห็นชอบเป็นเอกฉันท์ ให้จัดทำแผนอัตรากำลังแผนอัตรากำลัง ๓ ปี ประจำปีงบประมาณ พ.ศ. ๒๕๖๗ - ๒๕๖๙ ขอกำหนดตำแหน่งเพิ่ม ๒ ตำแหน่ง ๕ อัตรา คือ

สำนักปลัด

๑. ขอกำหนดเพิ่มตำแหน่งนักป้องกันและบรรเทาสาธารณภัย จำนวน ๑ ตำแหน่ง ๑ อัตรา

กองการศึกษา

๑. ขอกำหนดเพิ่มตำแหน่งผู้อำนวยการศูนย์พัฒนาเด็กเล็ก จำนวน ๑ ตำแหน่ง ๔ อัตรา

และตำแหน่งที่ว่างเดิมคงไว้ โดยจะใช้ตำแหน่งที่ยังว่างในการสรรหาเพื่อรองรับปริมาณงานที่เพิ่มมากขึ้นของเทศบาลตำบลนาบุญ

ประธานกรรมการ นายบัญชา ตะวงษา -ให้เลขานุการจัดทำเอกสารที่เกี่ยวข้องเพื่อเสนอ ก.ท.จ. จังหวัด ต่อไป

ระเบียบวาระที่ ๔ เรื่องอื่นๆ

-ไม่มี

ปิดประชุม เวลา ๑๕.๐๐ น.

(ลงชื่อ).....ผู้บันทึกรายงานการประชุม

(นางสุภารัตน์ ภูถายยาว)

กรรมการและเลขานุการ

(ลงชื่อ).....ผู้ตรวจบันทึกการประชุม

(นายบัญชา ตะวงษา)

ประธานกรรมการ



ประกาศเทศบาลตำบลนาโยง
เรื่อง ประกาศใช้แผนอัตรากำลัง ๓ ปี
ประจำปีงบประมาณ ๒๕๖๗ - ๒๕๖๙

ตามที่คณะกรรมการพนักงานเทศบาลจังหวัดอุดรธานี (ก.ท.จ.อุดรธานี) ในการประชุมครั้งที่ ๑๐/๒๕๖๖ เมื่อวันที่ ๒๗ กันยายน ๒๕๖๖ ได้มีมติเห็นชอบแผนอัตรากำลัง ๓ ประจำปีงบประมาณ ๒๕๖๗ - ๒๕๖๙ ของเทศบาลตำบลนาโยง อำเภอนาโยง จังหวัดอุดรธานี เป็นที่เรียบร้อยแล้ว นั้น

ฉะนั้น อาศัยอำนาจตามประกาศคณะกรรมการพนักงานเทศบาลจังหวัดอุดรธานี เรื่อง หลักเกณฑ์ และการบริหารงานบุคคลของเทศบาล ลงวันที่ ๒๐ พฤศจิกายน ๒๕๕๕ จึงประกาศใช้แผนอัตรากำลัง ๓ ปี ประจำปีงบประมาณ ๒๕๖๗ - ๒๕๖๙ โดยมีผลบังคับใช้ตั้งแต่วันที่ ๑ ตุลาคม พ.ศ. ๒๕๖๖ เป็นต้นไป

จึงประกาศให้ทราบโดยทั่วกัน

ประกาศ ณ วันที่ ๑ เดือน ตุลาคม พ.ศ. ๒๕๖๖

(นายบัญชา ตะวงษา)

นายกเทศมนตรีตำบลนาโยง

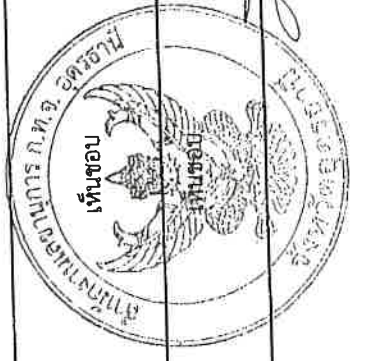
การจัดทำแผนอัตรากำลัง ๓ ปี (๒๕๖๗ - ๒๕๖๙) ของเทศบาล

ประกอบการประชุม ก.จ.อ.อุดรธานี ครั้งที่ ๑๐/๒๕๖๖ วันที่ ๒๗ กันยายน ๒๕๖๖

ลำดับ	เทศบาล / อำเภอ	ค่าใช้จ่ายด้านบุคลากรหลังปรับปรุงแผน (ร้อยละ)	ตำแหน่งที่ขอเพิ่ม/ยุบเลิก เปลี่ยนแปลง ตัดโอน	รายการที่ขอ ขอเพิ่ม/ยุบเลิก/เปลี่ยนแปลง (อัตรา)	ปี พ.ศ. ที่ขอเพิ่ม/ยุบเลิก	มติ ก.จ. อุดรธานี
๑	ทต.คอนสาย อ.กุมภวาปี (ประเภทสามัญ)	๓๒.๘๙	กองการศึกษาฯ ๑. ผู้อำนวยการศูนย์พัฒนาเด็กเล็ก * (ขอรับการจัดสรรจาก สด.)	ขอเพิ่ม ๑ อัตรา	๒๕๖๗	เห็นชอบ
			กรอบอัตรากำลังเดิมที่มีการยุบเลิก/เปลี่ยนแปลง ยังคงกำหนดไว้ในแผนอัตรากำลัง ๓ ปี		๒๕๖๗-๒๕๖๙	เห็นชอบ
๒	ทต.พันดอน อ.กุมภวาปี (ประเภทสามัญ)	๓๔.๗๓	กองการศึกษาฯ ๑. ผู้อำนวยการศูนย์พัฒนาเด็กเล็ก * (ขอรับการจัดสรรจาก สด.) ๒. ครูผู้ช่วย (ขอรับการจัดสรรจาก สด.)	ขอเพิ่ม ๑ อัตรา ขอเพิ่ม ๒ อัตรา	๒๕๖๗ ๒๕๖๗	เห็นชอบ เห็นชอบ
			กรอบอัตรากำลังเดิมที่มีการยุบเลิก/เปลี่ยนแปลง ยังคงกำหนดไว้ในแผนอัตรากำลัง ๓ ปี		๒๕๖๗-๒๕๖๙	เห็นชอบ
๓	ทต.เพ็ญ อ.เพ็ญ (ประเภทสามัญ)	๓๖.๕๖	สำนักปลัด ๑. คนงานทั่วไป (งานดับเพลิง) (พนักงานจ้างทั่วไป) ๒. คนงานทั่วไป (พนักงานจ้างทั่วไป)	ขอเพิ่ม ๓ อัตรา ขอเพิ่ม ๒ อัตรา	๒๕๖๗ ๒๕๖๗	เห็นชอบ ๑ อัตรา ปริมาณงานยังไม่เพียงพอ บุคลากรที่มีอยู่ สามารถปฏิบัติงานได้ ขอเพิ่ม ๒ อัตรา



ลำดับ	เทศบาล / อำเภอ	ค่าใช้จ่ายด้าน บุคคลหลัง ปรับปรุงแผน (ร้อยละ)	ตำแหน่งที่ขอเพิ่ม/ยุบเลิก เปลี่ยนแปลง ตัดโอน	รายการที่ขอ ขอเพิ่ม/ยุบเลิก/เปลี่ยนแปลง (อัตรา)	ปี พ.ศ. ที่ขอเพิ่ม/ ยุบเลิก	มติ ก.ท.จ. อุดรธานี
			กองการศึกษา ฯ ๓. ผู้อำนวยการศูนย์พัฒนาเด็กเล็ก * (ขอรับการจัดสรรจาก สด.)	ขอเพิ่ม ๑ อัตรา	๒๕๖๗	เห็นชอบ
			กรอบอัตรากำลังเดิมที่ไม่มีมีการยุบเลิก/เปลี่ยนแปลง ยังคงกำหนดไว้ในแผนอัตรากำลัง ๓ ปี		๒๕๖๗-๒๕๖๙	เห็นชอบ
๕๔	ทต.แสงสว่าง อ.หนองแสง (ประเภทสามัญ)	๒๙.๐๐	สำนักปลัด ๑. เจ้าพนักงานทะเบียน (ปง./ชง.) ๒. ผู้อำนวยการศูนย์พัฒนาเด็กเล็ก * (ขอรับการจัดสรรจาก สด.)	ขอยุบเลิก ๑ อัตรา ขอเพิ่ม ๑ อัตรา	๒๕๖๗ ๒๕๖๗	เห็นชอบ เห็นชอบ
			กรอบอัตรากำลังเดิมที่ไม่มีมีการยุบเลิก/เปลี่ยนแปลง ยังคงกำหนดไว้ในแผนอัตรากำลัง ๓ ปี		๒๕๖๗-๒๕๖๙	เห็นชอบ
๕๕	ทต.นาเยื้อง อ.นาเยื้อง (ประเภทสามัญ)	๓๓.๐๖	๑. นักป้องกันและบรรเทาสาธารณภัย (ปก./ชก.) ๒. ผู้อำนวยการศูนย์พัฒนาเด็กเล็ก * (ขอรับการจัดสรรจาก สด.)	ขอเพิ่ม ๑ อัตรา ขอเพิ่ม ๔ อัตรา	๒๕๖๗ ๒๕๖๗-๒๕๖๙	เห็นชอบ เห็นชอบ
			กรอบอัตรากำลังเดิมที่ไม่มีมีการยุบเลิก/เปลี่ยนแปลง ยังคงกำหนดไว้ในแผนอัตรากำลัง ๓ ปี		๒๕๖๗-๒๕๖๙	เห็นชอบ



(Handwritten signature)